



แผนป้องกันและระงับอัคคีภัย
(แผนฉุกเฉิน)
ของสำนักกรรมการ ๓
สำนักงานเลขาธิการวุฒิสภา



สำนักกรรมการ ๓
สำนักงานเลขาธิการวุฒิสภา

คำนำ

สำนักกรรมการ ๓ สำนักงานเลขาธิการวุฒิสภา ได้จัดทำแผนป้องกันและระงับอัคคีภัยของสำนักกรรมการ ๓ โดยได้อ้างอิงแผนป้องกันและระงับอัคคีภัยของสำนักงานเลขาธิการวุฒิสภา เพื่อไว้เป็นแนวทางในการป้องกันเหตุและเป็นแนวทางในการปฏิบัติเมื่อเกิดเหตุอัคคีภัยซึ่งอาจจะเกิดขึ้นโดยไม่คาดคิด และส่งผลให้เกิดการสูญเสียในชีวิตและทรัพย์สิน อีกทั้งอาจมีผลกระทบต่อกระบวนการทำงานที่สำคัญของสำนักกรรมการ ๓ สำนักงานเลขาธิการวุฒิสภา โดยในแผนฉบับนี้สำนักงานเลขาธิการวุฒิสภายังได้กำหนดให้มีการอบรมและซักซ้อมแผน เพื่อให้เกิดความคุ้นชินและสอดคล้องกับสถานการณ์เมื่อเกิดเหตุการณ์ขึ้นจริงกระบวนการต่าง ๆ ที่กำหนดไว้ในแผนจะสามารถแก้ไขปัญหาให้ผ่านพ้นไปได้ด้วยดี ทั้งนี้สำนักกรรมการ ๓ ได้มีการเตรียมความพร้อมรับมือเมื่อเกิดเหตุอัคคีภัย เพื่อป้องกันผลกระทบต่อชีวิตและทรัพย์สินอาจเกิดขึ้นได้ และเพื่อให้บุคลากรของสำนักกรรมการ ๓ เกิดความมั่นใจในระบบงานและสถานที่ทำงานถึงความพร้อมต่อการเกิดเหตุอัคคีภัย

สำนักกรรมการ ๓ สำนักงานเลขาธิการวุฒิสภา มีความคาดหวังอย่างยิ่งว่าแผนป้องกันและระงับอัคคีภัยฉบับนี้ จะเป็นแนวทางในการบริหารจัดการกับสถานการณ์เมื่อเกิดเหตุอัคคีภัย เพื่อให้บุคลากรมีความปลอดภัย ตลอดจนสามารถสนับสนุนในการจัดกระบวนการด้านนิติบัญญัติและกระบวนการต่างๆ ที่สำคัญของวุฒิสภาให้ดำเนินการเป็นไปตามกระบวนการเพื่อให้เกิดประโยชน์ต่อประเทศชาติและประชาชนอย่างสูงสุด

สำนักกรรมการ ๓
สำนักงานเลขาธิการวุฒิสภา
ธันวาคม ๒๕๖๖

สารบัญ

เรื่อง	หน้า
บททั่วไป	๑ - ๒
- วัตถุประสงค์	
- ขอบเขต	
- ข้อมูลทั่วไป	
- คำจำกัดความ	
แผนก่อนเกิดเหตุ	๓
- การตรวจตรา	๓
- การจัดเตรียมรับสภาวะฉุกเฉิน	๓
- การตรวจตราอุปกรณ์เพื่อการระงับอัคคีภัย	๔
แผนการอบรม	๕
แผนการปฏิบัติเมื่อเกิดเหตุอัคคีภัย	๖ - ๑๐
- ขั้นตอนการทำงานของระบบแจ้งเตือนอัคคีภัยของอาคารรัฐสภา	๖
- แผนดับเพลิง	๘
- ความสัมพันธ์ระหว่างแผนระดับ ๑ - ๒ - ๓ ของอาคารรัฐสภา	๙
- แผนระดับ ๑ (ระงับเหตุเมื่อพบเพลิงไหม้)	๑๐
โครงสร้างทีมฉุกเฉินของสำนักกรรมการ ๓	๑๑
แผนอพยพหนีไฟ	๑๓
วิธีการปฏิบัติเมื่อเกิดเหตุอัคคีภัย	๑๔
- แผนบรรเทาทุกข์ระหว่างเกิดเหตุ	๑๔
- แบบข้อความที่ใช้ในการประกาศและแจ้งเหตุเพลิงไหม้	๑๕
แผนหลังเกิดเหตุ	๑๖ - ๑๘
- รายชื่อหน่วยงานช่วยเหลือภายนอก	๑๖
- การประสานกับหน่วยงานภายนอก	๑๘

แผนป้องกันและระงับอัคคีภัยของสำนักกรรมการ ๓

สำนักงานเลขาธิการวุฒิสภา

๑. วัตถุประสงค์

๑.๑. เพื่อเป็นแนวทางในการปฏิบัติเพื่อป้องกันความเสียหาย/ลดความเสียหายอันเกิดจากเหตุอัคคีภัย และควบคุมผลกระทบจากเหตุการณ์ที่เกิดขึ้นต่อการปฏิบัติงานของสำนักกรรมการ ๓ สำนักงานเลขาธิการวุฒิสภา

๑.๒. เพื่อป้องกันการสูญเสียชีวิตและทรัพย์สินของบุคลากรของสำนักกรรมการ ๓ รวมทั้งลดผลกระทบจากการเกิดเหตุอัคคีภัยได้อย่างมีประสิทธิภาพ

๑.๓. เพื่อสร้างความเข้าใจให้แก่บุคลากรภายใน สำนักกรรมการ ๓ สำนักงานเลขาธิการวุฒิสภา เจ้าหน้าที่ตำรวจรัฐสภา และผู้ที่เกี่ยวข้อง ในการเตรียมพร้อมรับมือและทราบแนวทางการปฏิบัติที่ถูกต้อง เมื่อเกิดเหตุอัคคีภัย

๒. ขอบเขต

แผนป้องกันและระงับอัคคีภัยของสำนักกรรมการ ๓ สำนักงานเลขาธิการวุฒิสภา จัดทำขึ้นเพื่อใช้ในการป้องกัน ระงับ และแก้ไขสถานการณ์เมื่อเกิดเหตุอัคคีภัย เพื่อป้องกันการสูญเสียทั้งชีวิต ร่างกาย และทรัพย์สิน อีกทั้งเพื่อสร้างความมั่นใจในระบบการช่วยเหลือและดูแลบุคลากรเมื่อเกิดเหตุอัคคีภัยขึ้นภายในสำนักกรรมการ ๓ สำนักงานเลขาธิการวุฒิสภา โดยมีคณะกรรมการป้องกันและระงับอัคคีภัยของสำนักงานเลขาธิการวุฒิสภา เป็นผู้รับผิดชอบดำเนินการตามแผนป้องกันฯ ฉบับนี้

๓. ข้อมูลทั่วไป

สำนักกรรมการ ๓ สำนักงานเลขาธิการวุฒิสภา ตั้งอยู่ ชั้น ๓ อาคารรัฐสภา (ฝั่งวุฒิสภา) ถนนสามเสน แขวงถนนนครไชยศรี เขตดุสิต กรุงเทพมหานคร มีพื้นที่ ๑,๐๔๖ ตารางเมตร มีบุคลากร จำนวน ๑๕๐ คน โดยอาคารรัฐสภาลักษณะโดยรวมเป็นอาคารขนาดใหญ่ มีสมาชิกวุฒิสภาและบุคลากรภายในสำนักงานเลขาธิการวุฒิสภา รวมทั้งสิ้นประมาณ ๑,๕๐๐ คน โดยแบ่งพื้นที่ออกเป็น ๒ ส่วน ได้แก่ พื้นที่โชนกลาง ประกอบไปด้วย ชั้น ๑๐ ชั้น ๙ ชั้น ๖ ชั้น ๕ และพื้นที่โชนสำนักงาน ประกอบไปด้วย ชั้น B๒ ชั้น B๑ ชั้น MB๑ และชั้น ๑ - ๔ มีโครงสร้างของส่วนราชการภายใน แบ่งได้เป็น ๑๘ สำนัก ซึ่งตั้งอยู่ภายในพื้นที่อาคารรัฐสภา

๔. คำจำกัดความ

๔.๑. เหตุอัคคีภัย หมายถึง สาธารณภัยประเภทหนึ่งที่เกิดจากไฟ ซึ่งไฟเป็นพลังงานอย่างหนึ่ง ที่ให้ความร้อน โดยความร้อนของไฟที่ขาดการควบคุม ดูแล จะทำให้ไฟเกิดการติดต่อกลามตามบริเวณ ที่มีเชื้อเพลิงและเกิดการลุกไหม้ต่อเนื่อง ซึ่งหากปล่อยเวลาของการลุกไหม้ให้นานเกินไปจะทำให้เกิดการติดต่อกลามและรุนแรงมากยิ่งขึ้น ซึ่งจะส่งผลกระทบต่อชีวิต ร่างกาย และทรัพย์สินได้อย่างร้ายแรง

๔.๒. คณะกรรมการป้องกันและระงับอัคคีภัยของสำนักงานเลขาธิการวุฒิสภา หมายถึง ผู้บริหาร ข้าราชการ บุคลากรในภายในสำนักงาน และหน่วยงานอื่น ๆ ที่เกี่ยวข้องกับการระงับอัคคีภัย ซึ่งได้รับการแต่งตั้งขึ้นเพื่อดำเนินงานด้านการป้องกันและระงับอัคคีภัยภายในสำนักงานเลขาธิการวุฒิสภา

๔.๓. คณะกรรมการศูนย์ปฏิบัติการฉุกเฉิน หมายถึง ผู้บริหาร ข้าราชการ บุคลากรภายในสำนักงาน และหน่วยงานอื่น ๆ ที่เกี่ยวข้องกับการป้องกันและระงับอัคคีภัย เมื่อเกิดสถานการณ์เพลิงไหม้ในชั้นรุนแรง และการอพยพหนีไฟ โดยประกอบด้วย ทีมผจญเพลิง ทีมไฟฟ้า ทีมสื่อสาร และทีมอื่น ๆ ที่ประจำภายในสำนักงานเลขาธิการวุฒิสภา โดยมีสถานที่ตั้งศูนย์ปฏิบัติการบริเวณศูนย์ปฏิบัติการฉุกเฉินวุฒิสภา (ริมแม่น้ำเจ้าพระยา) และกองอำนวยการ (บริเวณถนนสามเสน) อาคารรัฐสภา สำนักงานเลขาธิการวุฒิสภา

๔.๔. ผู้อำนวยการฉุกเฉินวุฒิสภา หมายถึง เลขาธิการวุฒิสภาหรือผู้ที่ได้รับมอบหมายให้ปฏิบัติหน้าที่แทน เพื่อทำหน้าที่อำนวยการสั่งการในการดับเพลิง และควบคุมสถานการณ์การเกิดเหตุอัคคีภัยภายในสำนักงานเลขาธิการวุฒิสภา

๔.๕. ทีมฉุกเฉินประจำพื้นที่ หมายถึง ผู้ซึ่งได้รับมอบหมายให้มีหน้าที่ตัดสินใจในการจัดการเหตุการณ์ฉุกเฉินเมื่อเกิดเหตุอัคคีภัย ภายในสำนักหรือพื้นที่เกิดเหตุซึ่งตนมีหน้าที่รับผิดชอบ ได้แก่

- หัวหน้าทีมฉุกเฉินประจำสำนัก หมายถึง ผู้อำนวยการสำนักซึ่งมีหน้าที่ดำเนินงานด้านการป้องกันและระงับอัคคีภัยภายในสำนักที่ตนดูแลรับผิดชอบ
- ทีมดับเพลิง หมายถึง เจ้าหน้าที่ตำรวจรัฐสภา และข้าราชการภายในสำนักที่ได้รับมอบหมายเพื่อทำหน้าที่รับผิดชอบในการดับเพลิง เมื่อเกิดเหตุเพลิงไหม้เบื้องต้นในพื้นที่สำนักงานเลขาธิการวุฒิสภา
- ทีมอพยพ หมายถึง เจ้าหน้าที่ตำรวจรัฐสภา และข้าราชการภายในสำนักที่ได้รับมอบหมายเพื่อทำหน้าที่อพยพ เคลื่อนย้ายบุคลากร และผู้ที่อยู่ในสถานที่เกิดเหตุไปรวมตัวยังจุดรวมพล

๔.๖. จุดรวมพล หมายถึง พื้นที่ปลอดภัยซึ่งเป็นที่โล่ง สามารถรองรับการอพยพ การส่งต่อผู้ป่วย และผู้ประสบภัย รวมทั้งทรัพย์สินสำคัญเมื่อเกิดเหตุฉุกเฉิน โดยได้มีการกำหนดจุดรวมพลภายในสำนักงานเลขาธิการวุฒิสภาไว้ จำนวน ๒ จุด ได้แก่

- จุดรวมพล ชั้น ๑ บริเวณสนามหญ้า ริมถนนสามเสน
- จุดรวมพล ชั้น ๑ บริเวณสนามหญ้า ริมแม่น้ำเจ้าพระยา

๕. ขั้นตอนดำเนินงานป้องกันและระงับอัคคีภัย

๕.๑. แผนก่อนเกิดเหตุ

๑) แผนการตรวจตรา

เพื่อเป็นการตรวจตราป้องกันและลดโอกาสเสี่ยงตลอดจนเป็นการตรวจเช็คความพร้อมของอุปกรณ์ป้องกันและระงับอัคคีภัย จึงกำหนดการตรวจตรา ดังนี้

ตารางแสดงการสำรวจความเสี่ยงการเกิดไฟไหม้ของสำนักกรมการ ๓

พื้นที่	เชื้อเพลิง/ สารไวไฟ	การตรวจตรา	อุปกรณ์ดับเพลิง
สำนักกรมการ ๓ (ชั้น ๓)	กระดาษ/ เครื่องใช้ไฟฟ้า	หัวหน้างาน / เจ้าหน้าที่ คนสุดท้ายที่เลิกงานทุกวัน	มีถังดับเพลิงจำนวน ๒ ถัง ภายในสำนัก

๒) การจัดเตรียมรับสถานะฉุกเฉิน

๑. ศูนย์ปฏิบัติการฉุกเฉินวุฒิสภา เป็นพื้นที่ที่มีความปลอดภัยจากจุดเกิดเหตุไฟไหม้ต่าง ๆ ซึ่งกำหนดไว้ที่บริเวณ ชั้น ๑ ห้องศูนย์ปฏิบัติการร่วมวุฒิสภา (บริเวณข้างโรงอาหารข้าราชการ) หรือกองอำนาจการบริเวณริมถนนสามเสน อาคารรัฐสภา สำนักงานเลขาธิการวุฒิสภา

๒. จุดรวมพล ต้องมีความปลอดภัยห่างจากจุดเกิดเพลิงไหม้ และสามารถเคลื่อนย้ายไปสู่เส้นทางอพยพแนวราบต่าง ๆ ได้ ซึ่งกำหนดไว้ จำนวน ๒ จุด ได้แก่ บริเวณสนามหญ้าริมถนนสามเสน และบริเวณสนามหญ้าริมแม่น้ำเจ้าพระยา

๓. เส้นทางอพยพหนีไฟ ทั้งบุคคลและทรัพย์สินออกจากสำนักงานเลขาธิการวุฒิสภา และจัดทำแผนผังติดไว้ในบริเวณที่เห็นได้ชัดของทุกชั้น และประชาสัมพันธ์ให้บุคลากรภายในสำนักงานทุกคนทราบ

๔. เส้นทางจราจรในบริเวณอาคารรัฐสภา โดยมุ่งเน้นใช้ได้เมื่อเกิดเหตุไฟไหม้ซึ่งต้องกำหนดทิศทางการจราจรบริเวณที่จอดรถดับเพลิง บันได จำนวนประตู ช่องทางเข้า - ออก และประตูฉุกเฉิน หากทางเข้า - ออก ที่ใช้ไม่ได้

๕. จุดจอดรถฉุกเฉิน รถดับเพลิง ซึ่งกำหนดไว้ที่บริเวณด้านหน้าอาคารรัฐสภา สำนักงานเลขาธิการวุฒิสภา ให้มีเส้นทางวางแถบสีเหลืองไว้บนพื้นถนน

๖. ประตูทางออกฉุกเฉิน ต้องมีสภาพสมบูรณ์ สามารถเปิดใช้งานได้เมื่อเกิดเหตุ

๗. มีจุดรับน้ำสำรองดับเพลิงซึ่งกำหนดไว้ในบริเวณที่สะดวกต่อการใช้งานเมื่อเกิดสถานการณ์พร้อมกับทำสัญลักษณ์แสดงไว้ให้เห็นอย่างชัดเจน เพื่อไม่ให้มีบุคคลอื่นนำสิ่งของมาวางกีดขวางจุดรับน้ำสำรองดับเพลิง

๘. ระบบสัญญาณตรวจจับการเกิดอัคคีภัย ได้แก่

- เครื่องจับควัน (Smoke Detector)
- ระบบหัวฉีดน้ำดับเพลิงอัตโนมัติ (Sprinkler)
- จุดแจ้งเหตุไฟไหม้ (Pull Station)
- ไฟแสงสว่างฉุกเฉิน (Emergency Light)
- แผงควบคุมระบบเตือนภัย (Fire control Panel)
- เครื่องกระจายเสียงหรือลำโพง
- สัญญาณเสียง, แสงแจ้งเหตุไฟไหม้

๙. จุดติดตั้งอุปกรณ์ดับเพลิงใหม่ขั้นต้น คือ ถังดับเพลิงแบบมือถือ ระบบสายส่งน้ำดับเพลิง แหล่งเก็บน้ำสำรอง ปั้มน้ำดับเพลิง

๑๐. อุปกรณ์ช่วยชีวิต เช่น ขวาน ค้อนปอนด์ เชือก เปลหาม กระเป๋าปฐมพยาบาล บันไดลิง หน้ากากกันควัน ฯลฯ

๑๑. ป้ายสัญลักษณ์ความปลอดภัย (Safety Sign) ป้ายเตือนอันตรายต่าง ๆ เช่น ป้ายทางออก (Exit) ป้ายทางออกฉุกเฉิน (Emergency Exit) ป้ายทางหนีไฟ (Fire Exit) ป้ายจุดติดตั้งอุปกรณ์ดับเพลิง ป้ายจุดติดตั้งสัญญาณแจ้งเหตุ ป้ายแสดงการใช้งานเครื่องมือฉุกเฉินต่าง ๆ ซึ่งป้ายดังกล่าวต้องมีขนาดที่สามารถมองเห็นได้อย่างชัดเจน และจัดทำด้วยวัสดุทนไฟและเรืองแสงได้

๑๒. ระบบการติดต่อสื่อสาร เพื่อให้ทุกคนในหน่วยงานได้รับข่าวสารฉุกเฉินโดยทันที เช่น ระบบเสียงตามสาย ระบบวิทยุสื่อสาร ระบบโทรศัพท์ภายใน ระบบโทรศัพท์วงจรปิด โทรศัพท์มือถือ ระบบกระจายเสียง หรือแม้แต่เครื่องเสียงที่ต้องใช้แบตเตอรี่ต้องพร้อมใช้ตลอดเวลา

๑๓. ป้ายแสดงคณะกรรมการฉุกเฉิน ซึ่งประกอบไปด้วย ๑) หัวหน้า ๒) ทีมดับเพลิง และ ๓) ทีมอพยพ

๓) การตรวจตราอุปกรณ์เพื่อการระงับอัคคีภัย

หัวหน้าทีมฉุกเฉินประจำสำนัก

๑. จัดทำและปรับปรุงแผนผังทางหนีไฟ ป้ายหนีไฟ ถังดับเพลิง ไฟฉุกเฉิน อุปกรณ์หนีไฟ ให้มีความพร้อมใช้งาน ตรวจสอบการรายงานความพร้อมของทีมอพยพ และทีมผจญเพลิง ทีมดับเพลิงประจำชั้น

๒. ตรวจสอบถังดับเพลิงประจำชั้นให้พร้อมใช้งานและการติดตั้งต้องไม่มีสิ่งกีดขวาง

๓. ตรวจสอบไฟฉุกเฉิน, จุดแจ้งเหตุเพลิงไหม้ในพื้นที่ชั้น

๔. รายงานผลการตรวจให้กรรมการชั้นทราบทุกเดือน

ทีมอพยพ

๑. ตรวจสอบความพร้อมของอุปกรณ์สำหรับการอพยพ (ธงนำอพยพ ใบเช็คชื่อ ไฟฉาย)
๒. ตรวจสอบรายชื่อของบุคลากรที่อยู่ในสำนักให้เป็นปัจจุบัน
๓. รายงานผลการตรวจสอบให้หัวหน้าทีมฉุกเฉินประจำสำนักทราบ และให้แจ้งผลการตรวจสอบให้แก่ส่วนงานที่รับผิดชอบ เพื่อดำเนินการปรับปรุงซ่อมแซมให้อุปกรณ์พร้อมใช้งานต่อไป

๕.๒. แผนการอบรม

คณะกรรมการป้องกันและระงับอัคคีภัยของสำนักงานเลขาธิการวุฒิสภา มีความมุ่งมั่นที่จะให้ความรู้แก่สมาชิกวุฒิสภา ผู้บริหาร ข้าราชการภายในแต่ละสำนัก และบุคคลที่เกี่ยวข้องกับการป้องกันและระงับอัคคีภัย ทั้งในเชิงป้องกันและในการปฏิบัติเมื่อเกิดเหตุ ซึ่งการเกิดอุบัติเหตุแต่ละครั้งนำมาซึ่งความสูญเสียต่อทรัพย์สินและชีวิต ดังนั้น ในการป้องกันและลดความเสี่ยงด้านการเกิดอัคคีภัยจึงจำเป็นต้องจัดให้มีแผนการอบรม โดยมีหลักสูตร ดังนี้

แผนการฝึกอบรมเฉพาะตำแหน่ง

ทักษะความรู้ของทีม	ผอ.ดับเพลิง	หัวหน้าปฏิบัติการ	ทีมผจญเพลิง	ทีมฉุกเฉินพื้นที่	หน่วยอพยพ	ทีมพยาบาล	ทีมตรวจสอบรายชื่อ	หน่วยสื่อสาร	ทีมสื่อสาร	ทีมพาหนะ
การดับเพลิงขั้นต้น	*	*	*	*	*	*	*	*	*	*
เทคนิคการผจญเพลิง		*	*							
การบัญชาการ	*	*	*							
ทักษะการสอนงาน		*	*							
การกู้ชีพและปฐมพยาบาล	*	*	*	*	*	*	*	*	*	*

หมายเหตุ : หลักสูตร “การดับเพลิงขั้นต้น” ตามกฎหมายบุคลากรต้องได้รับการอบรมอย่างน้อย ๔๐% และการฝึกซ้อมแผนดับเพลิงและฝึกซ้อมอพยพหนีไฟอย่างน้อยปีละ ๑ ครั้ง

แผนการรณรงค์ป้องกันและระงับอัคคีภัย เป็นแผนเพื่อป้องกันการเกิดอัคคีภัยในอาคารรัฐสภา โดยเป็นการสร้างความสนใจ และสร้างจิตสำนึกให้เกิดขึ้นกับบุคลากรภายในสำนักงานเลขาธิการวุฒิสภา ในทุกส่วนทุกพื้นที่ โดยมีหัวข้อรณรงค์ ดังนี้

- ๑) คณะกรรมการป้องกันและระงับอัคคีภัยของสำนักงานเลขาธิการวุฒิสภา โดยมีหัวข้อในการดำเนินการและรณรงค์ ได้แก่ กำหนดมาตรการต่าง ๆ และแต่งตั้งคณะทำงานขึ้นมาเพื่อปฏิบัติหน้าที่อย่างต่อเนื่อง และมีการจัดให้มีการประชุมโดยมีระเบียบวาระเกี่ยวกับความปลอดภัย ความเสี่ยง จุดบกพร่อง และการแก้ไข ตลอดจนหาวิธีการที่มีประสิทธิภาพที่สุดในการป้องกันและระงับอัคคีภัย

๒) กำหนด ...

๒) กำหนดระเบียบควบคุมผู้รับเหมา คนส่งเอกสาร และบุคคลภายนอกที่จะเข้ามาทำงานในอาคารรัฐสภา โดยประสานงานร่วมกับสำนักงานเลขาธิการสภาผู้แทนราษฎร กำหนดระเบียบควบคุมผู้รับเหมา เพื่อความปลอดภัยและป้องกันการเกิดอัคคีภัยภายในอาคารรัฐสภา

๓) หัวหน้าทีมฉุกเฉินประจำสำนัก มีหน้าที่ตรวจสอบดูแลให้บุคลากรภายในสำนักทุกคนปฏิบัติหน้าที่ตามกฎหมายความปลอดภัย ดังนี้

- ศึกษาการใช้อุปกรณ์ไฟฟ้า และถอดปลั๊กไฟฟ้าเมื่อไม่ใช้งานทุกครั้ง
- กำจัดขยะ หรือเศษวัสดุที่ติดไฟได้ ออกจากที่ทำงานอย่างน้อยวันละ ๑ ครั้ง
- ห้ามจัดวางอุปกรณ์ สิ่งของ ทับสายไฟ ปลั๊กไฟ เต้าเสียบ
- ห้ามนำวัสดุ สิ่งของ สารไวไฟ ใกล้เคียง MDB อุปกรณ์ทำความร้อน อุปกรณ์ไฟฟ้า

๔) การทำงานหรือกิจกรรมที่ก่อให้เกิดประกายไฟ (การเชื่อม ตัด) ในอาคารสำนักงานต้องดำเนินการขออนุญาตตามแบบฟอร์ม HOT WORK PERMIT ก่อนทุกครั้ง และให้มีการตรวจสอบสถานที่ล่อแหลมต่อการเกิดอัคคีภัยเป็นประจำ เช่น ตู้ MDB พื้นที่สูบบุหรี่ ให้ดำเนินการโดยผู้ได้รับมอบหมายของแต่ละพื้นที่

๕) การปฏิบัติงานของเจ้าหน้าที่ตำรวจรัฐสภา เพื่อความปลอดภัยให้ดำเนินการ ดังนี้

- ตรวจตรามิให้บุคคลภายนอกเข้าไป บริเวณที่เสี่ยงต่อการเกิดอัคคีภัย
- เผ่าระวังการก่อวินาศภัย บริเวณที่เสี่ยงต่อการเกิดอัคคีภัย
- พบสิ่งทีอาจก่อให้เกิดอัคคีภัยได้ให้รีบรายงานต่อผู้เกี่ยวข้อง

๖) จัดทำสื่อ นิทรรศการ ประมวลคำขวัญ รูปภาพ เพื่อรณรงค์การป้องกันและระงับอัคคีภัย และจัดให้มีกิจกรรม ๕ ส. เพื่อเป็นพื้นฐานของความปลอดภัยในทุกด้าน

๖. แผนการปฏิบัติเมื่อเกิดเหตุอัคคีภัย

๖.๑ ขั้นตอนการทำงานของระบบแจ้งเตือนอัคคีภัย (ภายใน ๘ นาที)

เมื่ออุปกรณ์ตรวจจับความผิดปกติ จะส่งสัญญาณแสดงจุดเกิดเหตุมาที่ห้องควบคุม ให้เจ้าหน้าที่ กดรับทราบ **ภายใน ๑๕ วินาที** เมื่อกดรับทราบแล้วระบบจะหน่วงเวลาให้ ๓ นาที เพื่อให้ดำเนินการตรวจสอบให้แจ้งเจ้าหน้าที่ตำรวจรัฐสภาที่ปฏิบัติหน้าที่เวรรักษาการณ์ ชุดสายตรวจพิเศษเคลื่อนที่เร็ว และ สว. ๒๐ เข้าตรวจสอบจุดเกิดเหตุ หากไม่พบเหตุเพลิงไหม้ให้เจ้าหน้าที่กด Restart ระบบแจ้งเตือน หากพบเหตุเพลิงไหม้หรือไม่กดรับทราบภายใน ๑๕ วินาที ระบบจะมีการดำเนินการ ๖ ลำดับ ซึ่งใช้เวลารวมทั้งสิ้น ๘ นาที ดังนี้

ลำดับที่ ๑ บริเวณโซนพื้นที่เกิดเหตุ

- สัญญาณแสง เสียง แจ้งเตือน
- เปิดระบบปลดล็อกประตูเข้า – ออก
- ปิดระบบปรับอากาศและพัดลมดูดอากาศ
- ปิดประตูกันควันในโซนพื้นที่เกิดเหตุ
- เปิดพัดลมอัดอากาศทางหนีไฟ

เมื่อครบ ๔ นาที นับจากเมื่อสัญญาณแจ้งเตือนครั้งแรกดังขึ้น ระบบจะเข้าสู่ลำดับที่ ๒

ลำดับที่ ๒ บริเวณพื้นที่ใกล้เคียงในชั้นเดียวกัน

- สัญญาณแสง เสียง แจ้งเตือน
- เปิดระบบปลดล็อกประตูเข้า – ออก
- ปิดระบบปรับอากาศและพัดลมดูดอากาศ
- ปิดประตูกันควันในโซนพื้นที่เกิดเหตุ
- เปิดพัดลมอัดอากาศทางหนีไฟ

นาทีที่ ๕ นับจากเมื่อสัญญาณแจ้งเตือนครั้งแรกดังขึ้น ระบบจะเข้าสู่ลำดับที่ ๓

ลำดับที่ ๓ บริเวณพื้นที่ชั้นเดียวกันทุกโซนในแนวระนาบ

- สัญญาณแสง เสียง แจ้งเตือน
- เปิดระบบปลดล็อกประตูเข้า – ออก
- ปิดระบบปรับอากาศและพัดลมดูดอากาศ
- ปิดประตูกันควันในโซนพื้นที่เกิดเหตุ
- เปิดพัดลมอัดอากาศทางหนีไฟ

นาทีที่ ๖ นับจากเมื่อสัญญาณแจ้งเตือนครั้งแรกดังขึ้น ระบบจะเข้าสู่ลำดับที่ ๔

ลำดับที่ ๔ บริเวณชั้นที่ติดกับชั้นเกิดเหตุบนและล่างทุกโซน และชั้น ๑๑

- สัญญาณแสง เสียง แจ้งเตือน
- เปิดระบบปลดล็อกประตูเข้า – ออก
- ปิดระบบปรับอากาศและพัดลมดูดอากาศ
- ปิดประตูกันควันในโซนพื้นที่เกิดเหตุ
- เปิดพัดลมอัดอากาศทางหนีไฟ

นาทีที่ ๗ นับจากเมื่อสัญญาณแจ้งเตือนครั้งแรกดังขึ้น ระบบจะเข้าสู่ลำดับที่ ๕

ลำดับที่ ๕ ...

ลำดับที่ ๕ บริเวณชั้นที่ติดกับชั้นเกิดเหตุห่างออกไปอีก ๒ ชั้นบนและล่างทุกโซน ชั้น ๑๐ และชั้น ๙

- สัญญาณแสง เสียง แจ้งเตือน
- เปิดระบบปลดล็อคประตูเข้า – ออก
- ปิดระบบปรับอากาศและพัดลมดูดอากาศ
- ปิดประตูกันควันในโซนพื้นที่เกิดเหตุ
- เปิดพัดลมอัดอากาศทางหนีไฟ

นาฬิกาที่ ๘ นับจากเมื่อสัญญาณแจ้งเตือนครั้งแรกดังขึ้น ระบบจะเข้าสู่ลำดับที่ ๖

ลำดับที่ ๖ บริเวณทุกชั้นทุกโซน

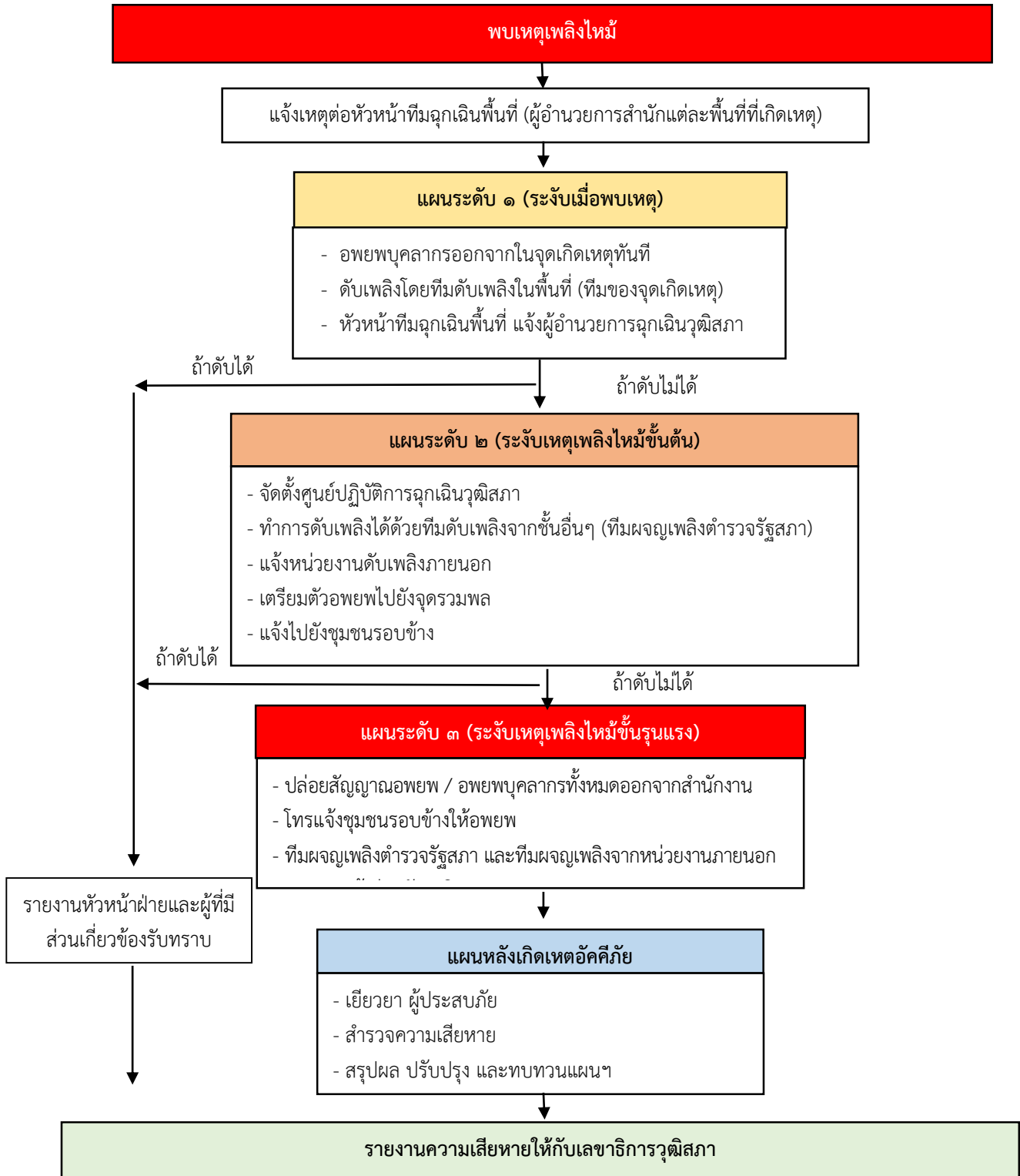
- สัญญาณแสง เสียง แจ้งเตือน
- เปิดระบบปลดล็อคประตูเข้า – ออก
- ระบบปลดล็อคประตูหลัก
- ปิดระบบปรับอากาศและพัดลมดูดอากาศ
- ลิฟต์ทุกตัวหยุดการทำงานและลงมาที่ชั้น ๑
- เปิดระบบอัดอากาศที่โถงบันไดหนีไฟ
- เปิดระบบพัดลมดูดควัน

๖.๒. แผนดับเพลิง

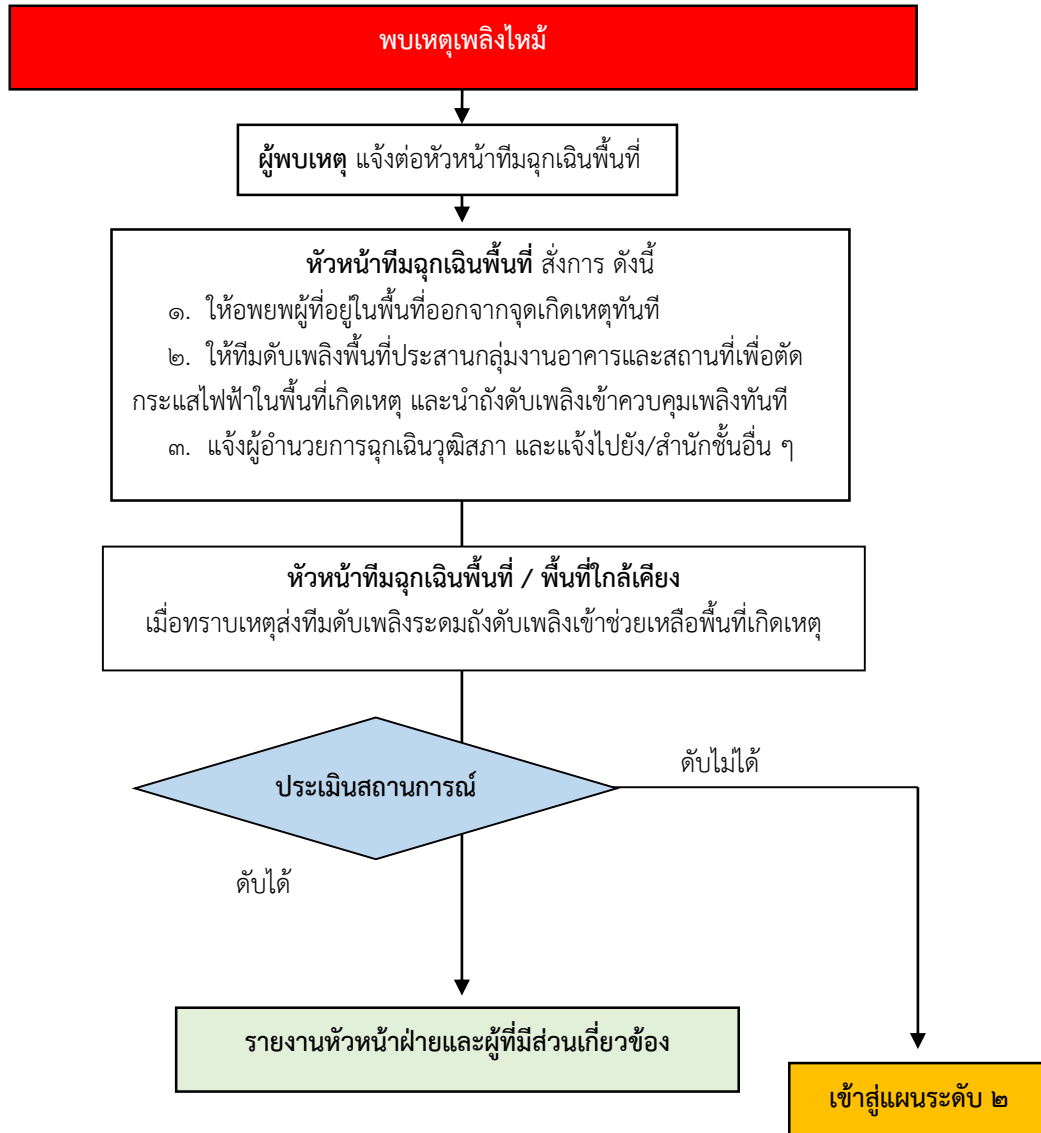
คณะกรรมการป้องกันและระงับอัคคีภัยอาคารรัฐสภา กำหนดแผนการระงับอัคคีภัยโดยระบุขั้นตอนการปฏิบัติผู้รับผิดชอบและหน้าที่ในการปฏิบัติ โดยแบ่งแผนเป็น ๓ ระดับ ดังนี้

- แผนระดับ ๑ (ระงับเหตุเมื่อพบเหตุ)
- แผนระดับ ๒ (ระงับเหตุขั้นต้น)
- แผนระดับ ๓ (ระงับเหตุขั้นรุนแรง)

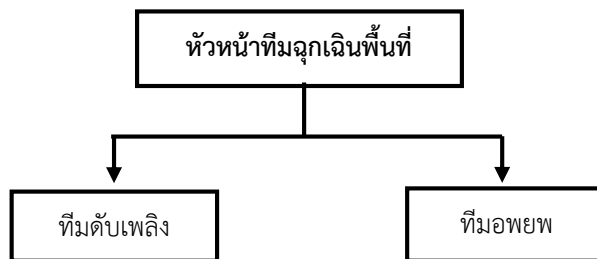
ความสัมพันธ์ระหว่างแผนระดับ ๑-๒-๓ ของอาคารรัฐสภา



แผนระดับ ๑ (ระงับเมื่อพบเหตุเพลิงไหม้)



โครงสร้างทีมฉุกเฉินพื้นที่



ตารางแสดงโครงสร้างทีมฉุกเฉินของสำนักกรรมการ ๓

สำนัก/ชั้น	หัวหน้าทีมฉุกเฉิน	ทีมดับเพลิง/ทีมอพยพและปฐมพยาบาล
สำนักกรรมการ ๓ (ชั้น ๓)	ผู้อำนวยการสำนักกรรมการ ๓	บุคลากรในสำนัก จำนวน ๑๔ คน และบุคลากรสำรอง

หน้าที่รับผิดชอบ

ผู้พบเหตุ

- เมื่อพบเหตุเพลิงไหม้ให้รีบแจ้งหัวหน้าทีมฉุกเฉินพื้นที่และพาไปดูจุดเกิดเหตุโดยเร็วที่สุด
- ไปพร้อมกับเจ้าหน้าที่เตรียมอพยพ หรือนำถังดับเพลิงดับไฟที่จุดเกิดเหตุ

หัวหน้าทีมฉุกเฉินประจำพื้นที่ (ผู้อำนวยการสำนักในพื้นที่เกิดเหตุ)

- ไปดูจุดเกิดเหตุและประเมินสถานการณ์
- แจ้งนำทีมอพยพให้อพยพบุคลากรในจุดเกิดเหตุไปจุดรวมพล
- แจ้งทีมดับเพลิงทำการตัดกระแสไฟฟ้า และนำถังดับเพลิงไปดับที่จุดเกิดเหตุทันที
- แจ้งผู้อำนวยการฉุกเฉินวุฒิสภา และประสานไปยังหัวหน้าทีมฉุกเฉินพื้นที่ต่าง ๆ

ทีมดับเพลิง (จุดเกิดเหตุ)

- แจ้งเจ้าหน้าที่กลุ่มงานอาคารและสถานที่เพื่อดำเนินการตัดกระแสไฟฟ้าที่แผงสวิตซ์ไฟฟ้าของพื้นที่ซึ่งเกิดเหตุเพลิงไหม้
- นำถังดับเพลิงไปฉีดที่จุดเกิดเหตุโดยปฏิบัติ ดังนี้
 - ดึงสลักออกจากคันบีบและจับปลายสายให้แน่น
 - กดคันบีบพร้อมสายหัวฉีดซ้าย - ขวาไปยังฐานของไฟ
- ระดมถังดับเพลิงจากจุดใกล้ที่สุดมาดับไฟอย่างต่อเนื่อง เมื่อทีมดับเพลิงสำนักข้างเคียงมาให้ถอนตัวไปยังจุดรวมพล เพื่อเตรียมพาดับเพลิงภายนอกเข้าพื้นที่ และทีมผจญเพลิงตำรวจรัฐสภา

ผู้นำอพยพ (จุดเกิดเหตุ)

- เตรียมอุปกรณ์ที่จำเป็นในการอพยพ เช่น ไฟฉาย ป้ายนำอพยพ แบบเช็คชื่อ และให้แจ้งให้บุคลากรในพื้นที่หยุดการทำงานเก็บเอกสารสำคัญและเตรียมอพยพ โดยใช้ข้อความต่อไปนี้
“ข้าพเจ้า ชื่อ-นามสกุล เป็นผู้นำอพยพในพื้นที่ ขณะนี้เกิดเหตุไฟไหม้ที่ชั้น.....
สำนัก.....ขอให้ทุกคนเก็บเอกสารสำคัญและอพยพตามข้าพเจ้าไปที่จุดรวมพลบริเวณ.....เดี๋ยวนี้”

๒) ให้นำผู้ ...

๒) ให้นำผู้อพยพไปตามเส้นทางหนีไฟหรือหากอพยพไปช่องทางบันไดปกติให้อพยพโดยเร็ว ห้ามใช้ลิฟต์เมื่อเกิดเหตุเพลิงไหม้

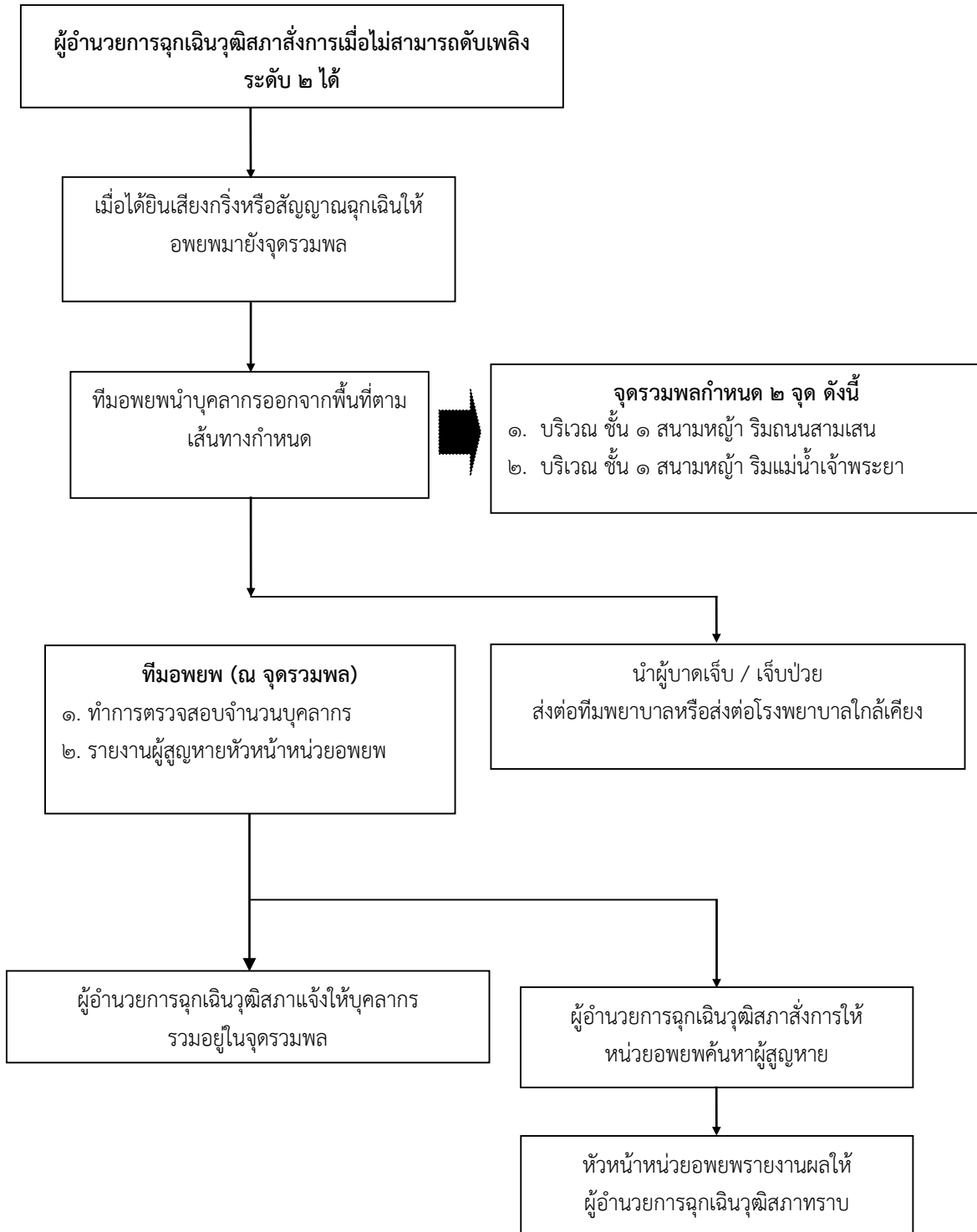
๓) ทำการเช็คชื่อและรายงานบุคลากรสูญหายหรือบาดเจ็บแก่เจ้าหน้าที่ตำรวจรัฐสภา เพื่อดำเนินการค้นหาและช่วยชีวิตต่อไป

ทีมดับเพลิงสำนักข้างเคียง

๑. เมื่อรับทราบเหตุให้ระดมนำถังดับเพลิงทำการดับที่จุดเกิดเหตุทันที
๒. ประเมินสถานการณ์ความรุนแรงของเพลิง เมื่อทีมผจญเพลิงตำรวจรัฐสภาไปถึงพื้นที่แล้วให้ถอนตัวไปยังจุดรวมพล

๒) แผนอพยพ ...

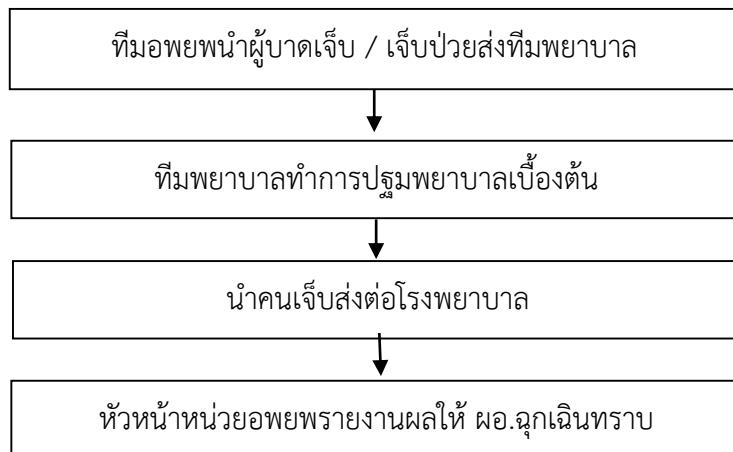
๒) แผนอพยพหนีไฟ



วิธีปฏิบัติเมื่อเกิดเหตุอัคคีภัย

หน้าที่รับผิดชอบของทีมอพยพ	หน้าที่รับผิดชอบของบุคลากร
๑. เมื่อรับทราบเหตุเพลิงไหม้ให้แจ้งทุกคนในพื้นที่จัดเก็บสัมภาระ และเตรียมอุปกรณ์ของสำคัญ	๑. เมื่อทราบเหตุเพลิงไหม้ - ควบคุมสติ - เก็บอุปกรณ์บนโต๊ะทำงานให้เรียบร้อย รวมทั้งปิดเครื่องคอมพิวเตอร์ อุปกรณ์ที่ใช้ไฟฟ้าทั้งหมด - เตรียมเอกสารของสำคัญให้พร้อม - ทำตามคำแนะนำของผู้นำอพยพ
๒. วางแผนใช้เส้นทางอพยพหนีไฟที่ใกล้ที่สุด	๒. เคลียร์สถานที่ไม่ให้มีสิ่งกีดขวางเส้นทางเดิน และเส้นทางหนีไฟ
๓. เตรียมอุปกรณ์สำหรับการอพยพหนีไฟ - ไฟฉาย - ป้ายอพยพ - แบบเช็คชื่อ	๓. เมื่อได้รับสัญญาณอพยพ - รีบเดินอย่างรวดเร็วตามผู้นำอพยพ - อย่าวิ่ง หรือแตกแถวไปทำธุระอื่นเด็ดขาด - รายงานตัวที่จุดรวมพล - ถึงจุดรวมพลผู้นำอพยพทำการเช็คชื่อ และรายงานหัวหน้าทีมควบคุมอพยพ - ผู้นำอพยพควบคุมความสงบและปลอดภัยบุคลากร
๔. เมื่อได้รับสัญญาณให้อพยพ - นำทุกคนอพยพไปตามทางหนีไฟไปยังจุดรวมพล - รอรับคำสั่งจากหัวหน้าทีมควบคุมอพยพต่อไป	
๕. ปฏิบัติตามคำสั่งของผู้อำนวยการฉุกเฉินวุฒิสภา	

๓) แผนบรรเทาทุกข์ระหว่างเกิดเหตุ



หน้าที่ของทีมพยาบาล

๑. รายงานตัวต่อหัวหน้าทีมอพยพ
๒. จัดเตรียมอุปกรณ์และสถานที่ปฐมพยาบาล พร้อมช่วยเหลือผู้บาดเจ็บ
๓. ประสานงานทีมยานพาหนะ เพื่อนำและดูแลผู้ป่วยส่งโรงพยาบาล
๔. จดชื่อผู้บาดเจ็บที่นำส่งโรงพยาบาล รายงานหัวหน้าหน่วยอพยพทุกครั้ง

แบบข้อความที่ใช้ประกาศและแจ้งสื่อสารเหตุเพลิงไหม้

ระดับแผน ๑

๑. การแจ้งรายงานเมื่อพบเหตุเพลิงไหม้

แจ้งหัวหน้าในสำนัก “คุณ.....ครับ ขณะนี้เกิดเหตุไฟไหม้ ที่..... ครับ”

๒. ผู้นำอพยพ “ข้าพเจ้า นาย..... เป็นผู้นำอพยพในสำนัก/พื้นที่ ขณะนี้เกิดเหตุไฟไหม้ ที่ชั้นสำนัก..... ขอให้ทุกคนเก็บเอกสารสำคัญและอพยพตามข้าพเจ้าไปจุดรวมพลที่..... เดียวนี้”

ระดับแผน ๒

๑. การแจ้ง / ประกาศประชาสัมพันธ์เสียงตามสาย

“โปรดทราบ ขณะนี้เกิดเหตุเพลิงไหม้ บริเวณชั้น..... สำนัก ขอให้ผู้มีหน้าที่ตามโครงสร้างรายงานตัวที่กองอำนวยการ และขอให้เจ้าหน้าที่ที่ไม่เกี่ยวข้อง เก็บเอกสารสำคัญ ตั้งสติ และเตรียมตัวปฏิบัติตามผู้นำอพยพ เมื่อได้ยินเสียงสัญญาณกริ่ง ให้เดินเร็ว!! ห้ามวิ่ง ผลักหรือดันกัน แล้วไปรวมตัวกัน ณ จุดรวมพลบริเวณ..... เดียวนี้” (ประกาศ ๒ ครั้ง) (ในกรณีที่ไม่มีเสียงตามสายให้ประสานงานกับพื้นที่ต่าง ๆ ด้วยการโทรศัพท์หรือวิทยุ)

๒. การแจ้งเหตุเพลิงไหม้ หน่วยราชการภายนอก ตำรวจดับเพลิง/สถานีดับเพลิง

(ชื่อผู้แจ้ง) ขณะนี้ได้เกิดเหตุเพลิงไหม้ที่อาคารรัฐสภา ในบริเวณชั้น..... สำนัก..... ให้จัดหน่วยดับเพลิงมาควบคุมสถานการณ์ด้วย เบอร์โทรติดต่อกลับหมายเลข (เบอร์มือถือผู้แจ้ง) หรือใช้การประสานงานทางวิทยุ

๓. การแจ้งขอรถพยาบาลฉุกเฉิน โดยประชาสัมพันธ์หรือเจ้าหน้าที่ตำรวจรัฐสภา

(ชื่อผู้แจ้ง.....) ขณะนี้ได้เกิดเหตุเพลิงไหม้ที่อาคารรัฐสภา ในบริเวณชั้น..... สำนัก..... สถานการณ์ตอนนี้เพลิงได้ลุกไหม้อย่างรุนแรง อาจจะมีผู้บาดเจ็บขอให้จัดรถพยาบาลฉุกเฉินมาด้วยติดต่อกลับหมายเลข (เบอร์มือถือผู้แจ้ง) หรือใช้การประสานงานทางวิทยุ

๔. การแจ้ง ...

๔. การแจ้งของผู้นำอพยพ

“ข้าพเจ้า..... เป็นผู้นำอพยพ ขณะนี้ได้เกิดเหตุไฟไหม้ที่ชั้น สำนัก..... ขอให้ทุกคนหยุดการทำงาน ปิดอุปกรณ์ไฟฟ้า เก็บทรัพย์สินส่วนตัว เอกสารสำคัญ และมารวมตัวกันที่ประตูหนีไฟ เมื่อได้ยินสัญญาณกริ่งอพยพ ให้อพยพตามข้าพเจ้าไปจุดรวมพลบริเวณ.....”

๖.๓ แผนหลังเหตุเพลิงไหม้

แผนบรรเทาทุกข์ภายหลังเกิดเหตุ

๑. หน่วยข้อมูลสื่อสาร ทำการประสานงานกับหน่วยงานของรัฐ ตามคำสั่งของผู้บัญชาการฉุกเฉินวุฒิสภา เช่น

ลำดับที่	หน่วยงาน	หมายเลขสายด่วน
๑	ศูนย์รับเรื่องราวร้องทุกข์	๑๕๕๕
๒	ศูนย์บริการข้อมูลประชาชน	๑๑๑๑
๓	แจ้งเหตุด่วน เหตุร้าย	๑๙๑
๔	ศูนย์รับแจ้งเหตุเพลิงไหม้	๑๙๙
๕	กองบังคับการตำรวจจราจร	๑๑๙๗
๖	กองปราบปรามเหตุฉุกเฉิน อาชญากรรม	๑๙๕
๗	เพื่อสื่อสารกรณีเกิดสาธารณภัย	๑๙๘
๘	ศูนย์ควบคุมระบบจราจรบนทางด่วน	๑๕๔๓
๙	สถานีวิทยุ สวพ.๙๑	๑๖๔๔
๑๐	สถานีวิทยุ จส.๑๐๐	๑๑๓๗
๑๑	ศูนย์ประสานงานฉุกเฉิน ๒๔ ชม.	๒๖๗ - ๗๗๗๗
๑๒	ศูนย์ช่วยเหลือเร่งด่วน ๒๔ ชม. กรมประชาสัมพันธ์	๑๕๐๗ , ๑๕๗๘
๑๓	รับแจ้งเหตุด่วนทางน้ำ กรมเจ้าท่า	๑๑๙๙
๑๔	หน่วยแพทย์กู้ชีวิต วชิรพยาบาล	๑๕๕๔
๑๕	หน่วยบริการ การแพทย์ฉุกเฉิน ศูนย์นเรนทร	๑๖๖๙
๑๖	ศูนย์รับเรื่องราวร้องทุกข์ร่วมด้วยช่วยกัน	๑๖๗๗
๑๗	ศูนย์บรรเทาสาธารณภัย	๑๗๘๔

๒. หน่วยปฏิบัติการเข้าสำรวจความเสียหายหลังจากเพลิงสงบ

๓. กำหนดจุดนัดพบเพื่อรอรับคำสั่ง ณ จุดรวมพล โดยให้บุคลากรของแต่ละสำนักgrayงานตัวต่อผู้บังคับบัญชาตามโครงสร้างและหน้าที่รับผิดชอบของศูนย์ปฏิบัติการฉุกเฉินวุฒิสภา

๔. การช่วยชีวิตและค้นหาผู้เสียชีวิตหรือผู้สูญหายโดยทีมผจญเพลิงและทีมค้นหาผู้สูญหายซึ่งมีหน้าที่ ดังนี้

๔.๑. รับแจ้งผู้สูญหาย และรายงานหัวหน้าหน่วยอพยพ

๔.๒. ทำการค้นหาผู้สูญหาย

๔.๓. รายงานยอดผู้สูญหายแก่หัวหน้าหน่วยปฏิบัติการเป็นระยะ ๆ

๔.๔. ประสานงานกับเจ้าหน้าที่ดับเพลิงและเจ้าหน้าที่ตำรวจรัฐสภาเพื่อเข้าค้นหาผู้สูญหายอย่างละเอียดอีกครั้ง

๕. การเคลื่อนย้ายผู้ประสบภัย ทหารยศ และผู้เสียชีวิต

๕.๑. ผู้ประสบภัย/ผู้บาดเจ็บ ทีมอพยพพามาไปยังจุดปลอดภัย แล้วนำส่งทีมพยาบาลเพื่อทำการปฐมพยาบาลเบื้องต้น หรือนำส่งโรงพยาบาลต่อไป และติดต่อแจ้งญาติให้ทราบ

๕.๒. ทหารยศ ทุกหน่วยงานทำการเก็บทหารยศ อุปกรณ์ที่สำคัญออกมาพร้อมกับทีมอพยพประจำพื้นที่ ทีมเคลื่อนย้ายวัสดุภายในทำการเคลื่อนย้ายทหารยศ อุปกรณ์ เครื่องคอมพิวเตอร์ ไปยังที่ปลอดภัย

๕.๓. ผู้เสียชีวิต หน่วยข้อมูลสื่อสารประสานงานกับเจ้าหน้าที่ตำรวจแจ้งยอดผู้เสียชีวิต

๖. การช่วยเหลือสงเคราะห์ผู้ประสบภัย โดยทีมสนับสนุนและจัดหาจัดเตรียมอุปกรณ์ช่วยเหลือผู้ประสบภัยตามคำสั่งของหัวหน้าหน่วยจัดหาและสนับสนุน หน่วยข้อมูลสื่อสาร ประสานงานกับหน่วยงานภายนอกเพื่อขอความช่วยเหลือสำหรับผู้ประสบภัย เช่น กรมประชาสัมพันธ์ ประกันสังคม/ประกันชีวิต

๗. การปรับปรุงแก้ไขปัญหาเฉพาะหน้า เพื่อให้สามารถดำเนินการได้โดยเร็วที่สุด ผู้อำนวยการดับเพลิงสั่งดำเนินการตามแผนดำเนินการเมื่อเกิดเหตุฉุกเฉิน

๘. การปรับแผนป้องกันและระงับอัคคีภัยให้เหมาะสมยิ่งขึ้น

- ผู้อำนวยการฉุกเฉิน เรียกประชุมหน่วยงานเพื่อปรับแผนป้องกันและระงับอัคคีภัยให้ดีขึ้น

- คณะกรรมการป้องกันและระงับอัคคีภัยของสำนักงานเลขาธิการวุฒิสภาหารือ ปรับปรุงเพิ่มเติมอุปกรณ์ในการป้องกันและระงับอัคคีภัยให้ดียิ่งขึ้น

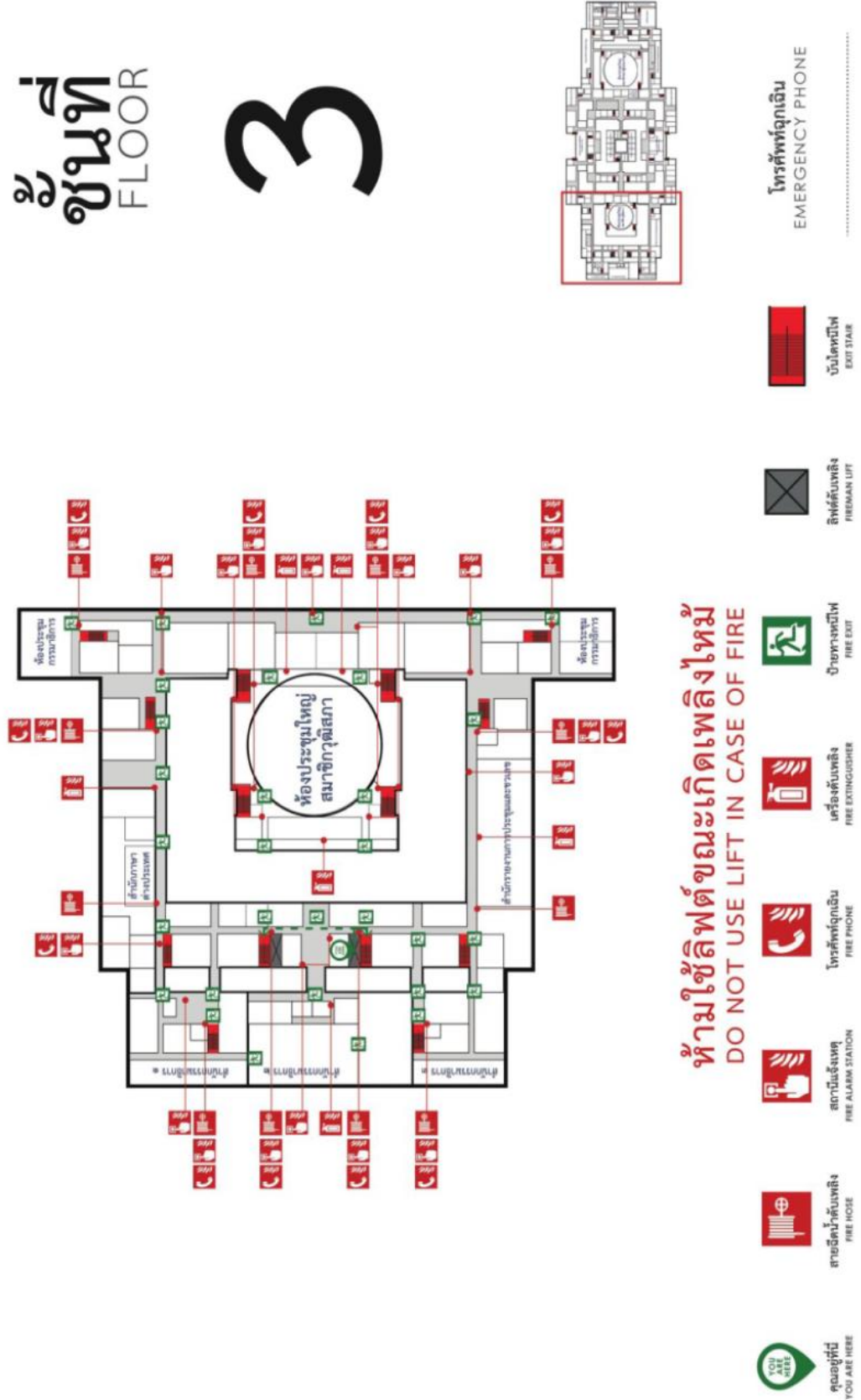
การประสานงานกับหน่วยงานภายนอก

ประเภทหน่วยงาน	เกิดเหตุอัคคีภัยภายในอาคารรัฐสภา ขอความช่วยเหลือเรื่อง	เกิดเหตุอัคคีภัยภายนอก ข้างเคียงให้ความช่วยเหลือ เรื่อง
๑. หน่วยงานภายนอกที่อยู่ใกล้เคียง เช่น - กองพันทหารม้าที่ ๔ รักษาพระองค์ - ศูนย์ราชการกรุงเทพมหานคร (เกียกกาย) - สถานีตำรวจนครบาลบางโพ	๑. ช่วยแจ้งตำรวจดับเพลิง ๒. ขออนุญาตปิดเส้นทางการจราจร ๓. อุปกรณ์ดับเพลิงบางส่วน	๑. จัดทีมผจญเพลิงเข้าช่วย ๒. ช่วยแจ้งหน่วยงานช่วยเหลือ อื่น ๆ ๓. อนุญาตให้ใช้พื้นที่รวมพล
๒. หน่วยงานภายนอกที่สามารถ ช่วยเหลือโดยตรง เช่น - สถานีดับเพลิงและกู้ภัยบางโพ - โรงพยาบาลศิริพยาบาล - สถานีตำรวจนครบาลบางโพ - อาสาสมัครป้องกันภัยพลเรือน	๑. นำแผนดับเพลิงเราเข้าไปปรึกษาเพื่อ ขอความช่วยเหลือ โดยขอ Update เบอร์ โทรศัพท์ขอความช่วยเหลือ ๒. ขอทราบระยะเวลาที่จะมาถึงโดยประมาณ นับแต่แจ้งเหตุ ๔. จัดเตรียมอุปกรณ์ข้อมูลจำเป็นที่ หน่วยงานภายนอกต้องการ เช่น แหล่งน้ำ ดับเพลิง	

ภาคผนวก

แผนผังจุดติดตั้งอุปกรณ์ป้องกันและระงับอัคคีภัยและเส้นทางหนีไฟภายใน
สำนักกรรมการ ๒ สำนักงานเลขาธิการวุฒิสภา
(ติดตั้งไว้บริเวณลิฟต์ทางเข้า)

แผนผังอุปกรณ์ป้องกันอัคคีภัย/เส้นทางหนีไฟ FIRE PROTECTION/ESCAPE LAY OUT



จุดรวมพลบริเวณด้านหน้าถนนสามเสน



จุดรวมพลบริเวณฝั่งริมแม่น้ำเจ้าพระยา



แผนฉุกเฉินเมื่อเกิดเพลิงไหม้

สำนักกรรมการ ๓

ผู้พบเห็นเหตุการณ์

๑. แจ้งผู้รับผิดชอบประจำพื้นที่ทันที
๒. กรณีเกิดเหตุเพลิงไหม้ให้ดับเพลิงทันทีด้วยถังดับเพลิง
๓. ตะโกนขอความช่วยเหลือจากทีมฉุกเฉิน

หัวหน้าทีมฉุกเฉินพื้นที่

นางสาววารภรณ์ หอมละอ
ผู้บังคับบัญชากลุ่มงานบริหารทั่วไป
โทร . ๐๘๙ - ๙๘๗ - ๒๓๗๖

หัวหน้าทีมฉุกเฉินพื้นที่มีหน้าที่

๑. ไปดูจุดเกิดเหตุและประเมินสถานการณ์
๒. แจ้งนำทีมอพยพให้อพยพบุคลากรในจุดเกิดเหตุไปจุดรวมพล
๓. แจ้งทีมดับเพลิงทำการตัดกระแสไฟฟ้า และนำถังดับเพลิงไปดับที่จุดเกิดเหตุทันที
๔. แจ้งผู้อำนวยการฉุกเฉินวุฒิสภา และประสานไปยังหัวหน้าทีมฉุกเฉินพื้นที่ต่างๆ

กรณีเกิดเหตุเพลิงไหม้

๑. ทำการดับเพลิงเบื้องต้นโดยใช้ถังดับเพลิง
๒. ถ้ำดับเพลิงไม่ได้ให้รีบแจ้ง ผู้อำนวยการดับเพลิง

กรณีเกิดเหตุเพลิงไหม้รุนแรง

ทีมดับเพลิง/ขนย้าย

- | | |
|--------------------------|-------------------|
| ๑. นายภักพล ศรแดง | โทร. ๐๖๒-๘๘๐-๘๕๑๗ |
| ๒. นายคมสัน นุ่มพินิจ | โทร. ๐๖๓-๔๒๑-๗๔๗๔ |
| ๓. นายอุดร พันธุมิตร | โทร. ๐๘๑-๖๙๒-๗๔๘๙ |
| ๔. นายภาณพงศ์ เพชรสุวรรณ | โทร. ๐๘๕-๑๙๗-๖๓๔๕ |

ทีมดับเพลิง/ขนย้าย มีหน้าที่

๑. แจ้งเจ้าหน้าที่กลุ่มงานอาคารและสถานที่เพื่อดำเนินการตัดกระแสไฟฟ้าที่แผงสวิตช์ไฟฟ้าของพื้นที่ซึ่งเกิดเหตุเพลิงไหม้
๒. นำถังดับเพลิงไปฉีดที่จุดเกิดเหตุโดยปฏิบัติดังนี้
 - ดึงสลักออกจากคันบีบและจับปลายสายให้แน่น
 - กดคันบีบพร้อมสายหัวฉีดซ้าย-ขวาไปยังฐานของไฟ
๓. ระดมถังดับเพลิงจากจุดใกล้ที่สุดมาดับไฟอย่างต่อเนื่อง เมื่อทีมดับเพลิงสำนักข้างเคียงมาให้ถอนตัวไปยังจุดรวมพล เพื่อเตรียมพาดับเพลิงภายนอกเข้าพื้นที่ และทีมผจญเพลิงตำรวจรัฐสภา
๔. ขนย้ายบุคคลออกจากบริเวณที่เกิดเพลิงไหม้

ทีมอพยพ

- | | |
|-----------------------------|-------------------|
| ๑. นายวุฒิ เกษมทรัพย์ | โทร. ๐๘๖-๗๖๘-๓๘๘๕ |
| ๒. นายเริงฤทธิ์ จุลกะ | โทร. ๐๘๑-๖๓๙-๖๐๒๙ |
| ๓. นายชานู สุวรรณพานิช | โทร. ๐๘๓-๐๗๕-๒๐๒๒ |
| ๔. นางสาวกรรณิกา พลายภิรมย์ | โทร. ๐๘๗-๘๐๐-๘๒๖๕ |

ทีมอพยพมีหน้าที่

๑. เตรียมอุปกรณ์ที่จำเป็นในการอพยพ เช่น ไฟฉาย ป้ายนำอพยพ แบบเช็คชื่อและให้แจ้งให้บุคลากรในพื้นที่หยุดการทำงานเก็บเอกสารสำคัญและเตรียมอพยพ
๒. ให้นำผู้อพยพไปตามเส้นทางหนีไฟหรือหากอพยพไปช่องทางบันไดปกติให้อพยพโดยเร็วห้ามใช้ลิฟต์เมื่อเกิดเหตุเพลิงไหม้
๓. ทำการเช็คชื่อและรายงานบุคลากรสูญหายหรือบาดเจ็บแก่เจ้าหน้าที่ตำรวจรัฐสภาเพื่อดำเนินการค้นหาและช่วยชีวิตต่อไป

ทีมปฐมพยาบาล

- | | |
|---------------------------|-------------------|
| ๑. นายอดิสรณ์ เนตรทอง | โทร. ๐๘๖-๐๕๙-๓๐๓๑ |
| ๒. นางสุภัทรินทร์ ไชยขาดา | โทร. ๐๖๒-๖๕๙-๐๙๖๓ |
| ๓. นายเจตจำนงค์ สาดประดับ | โทร. ๐๘๙-๓๘๗-๙๙๔๘ |
| ๔. นายจิตรภาณุ ปันศิริ | โทร. ๐๘๒-๘๘๙-๘๔๙๘ |

ทีมปฐมพยาบาลมีหน้าที่

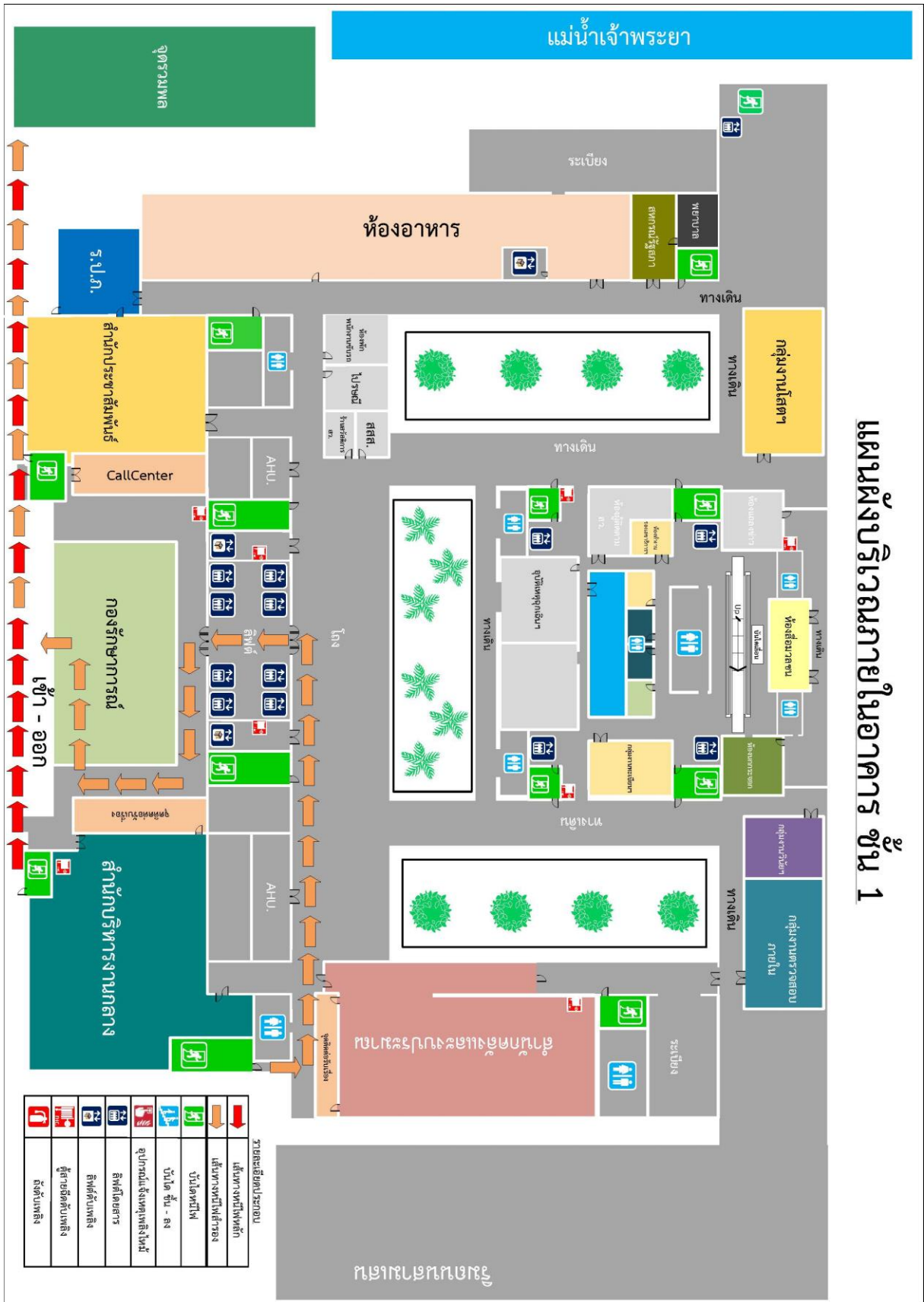
๑. รายงานตัวต่อหัวหน้าทีมอพยพ
๒. จัดเตรียมอุปกรณ์ปฐมพยาบาลและช่วยเหลือผู้บาดเจ็บ
๓. จัดทำการปฐมพยาบาลให้ผู้บาดเจ็บ (จัดลำดับความสำคัญของผู้เจ็บป่วย)
๔. ประสานงานทีมยานพาหนะเพื่อนำและดูแลผู้ป่วยส่งโรงพยาบาล
๕. จดชื่อผู้บาดเจ็บที่นำส่งโรงพยาบาล รายงานหัวหน้าหน่วยอพยพทุกครั้ง

เส้นทางอพยพ

แผนผังบริเวณภายในอาคาร ชั้น 3



จุดรวมพล



เบอร์โทรฉุกเฉิน

กลุ่มงานรักษาความปลอดภัย (สว.)

โทร. ๐๒-๘๓๑-๙๓๙๙ , ๐๒-๘๓๑-๙๖๔๒

ผู้บังคับบัญชากลุ่มงานรักษาความปลอดภัย

โทร. ๐๘๓-๒๕๗-๑๗๑๗

สำนักรักษาความปลอดภัย (สผ.)

โทร. ๐๒-๒๔๒-๕๙๐๐ ต่อ ๕๕๓๐

ศูนย์อุบัติเหตุและฉุกเฉิน (สว.)

โทร. ๐๒-๘๓๑-๙๔๙๙

สำนักบริการทางการแพทย์ (สผ.)

โทร. ๐๒-๒๔๒-๕๙๐๐ ต่อ ๗๔๑๑

เวชพยาบาล

โทร. ๐๒-๒๔๔-๓๒๐๐

เอกสารอ้างอิง

สำนักบริหารงานกลาง สำนักงานเลขาธิการวุฒิสภา ,แผนป้องกันและระงับอัคคีภัยของสำนักงาน
เลขาธิการวุฒิสภา ประจำปีงบประมาณ พ.ศ. ๒๕๖๖, ๒๕๖๖