

มาตรการบำรุงรักษาถังดักไขมัน
ของสำนักพัฒนาทรัพยากรบุคคล

ขั้นตอนที่ ๑

การบำรุงรักษา ทำความสะอาดตะแกรงดักเศษอาหาร

- นำเศษอาหารและเศษขยะออกจากตะแกรงดักเศษอาหาร เพื่อไม่ให้อาหารอุดตันในตะแกรง
- ล้างทำความสะอาดตะแกรงดักเศษอาหาร เพื่อไม่ให้เกิดการสะสมของเชื้อโรค

ผู้รับผิดชอบ

- พนักงานทำความสะอาด ผู้ดำเนินการ
- นางอัญชญา รักเมือง ผู้ตรวจสอบ

ขั้นตอนที่ ๒

ทำความสะอาดถังดักไขมัน

- ตักไขมันออกจากถังดักไขมัน
- ระบายน้ำออกจากท่อหรือถังดักไขมัน
- ล้างทำความสะอาดถังดักไขมัน
- ล้างทำความสะอาดและกำจัดตะกอนก้นถังดักไขมัน โดยถอดฝาเกลียวที่ก้นถังแล้วใช้น้ำฉีดทำความสะอาด

ผู้รับผิดชอบ

- พนักงานทำความสะอาด ผู้ดำเนินการ
- นางอัญชญา รักเมือง ผู้ตรวจสอบ

รุ่น ระบบการทำงาน และส่วนประกอบของถังดักไขมัน

๑. ถังดักไขมัน ยี่ห้อ DOS รุ่น GT-06/BK-15L



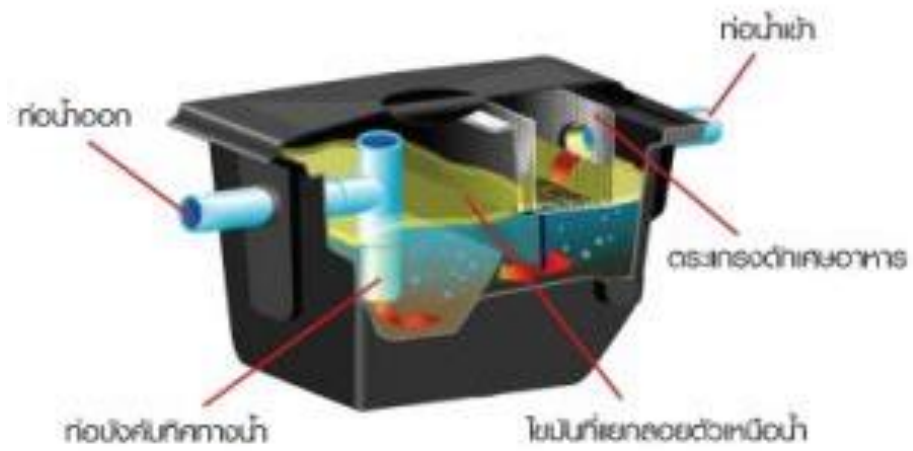
๒. ระบบการทำงานของถังดักไขมัน

ระบบการทำงาน ๓ ขั้นตอน

๑. ตะแกรงดักเศษอาหาร จะช่วยกรองเศษอาหาร และสิ่งสกปรกต่าง ๆ ไว้
๒. ส่วนแยกไขมัน ถูกออกแบบให้เหมาะสมกับทิศทางการไหลของน้ำ และรูปร่างถัง จึงมีประสิทธิภาพในการแยก และสกัดไขมันให้ลอยอยู่เหนือผิวน้ำ
๓. ท่อระบายไขมัน เมื่อไขมันถูกแยกออกจากน้ำ และสะสมอยู่ภายในถัง ในระยะเวลาประมาณ ๗ วัน ก็สามารถระบายไขมันออกทางท่อน้ำออกลงถังดัก หรือภาชนะที่เตรียมไว้เพื่อนำไปทิ้ง



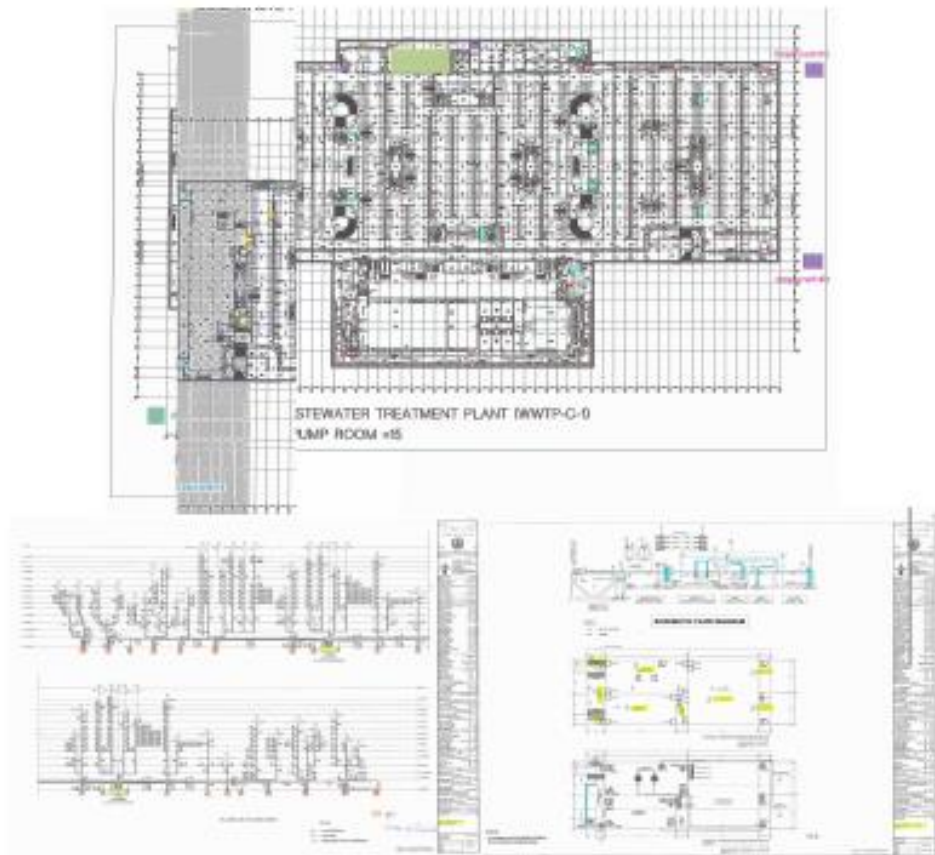
๓. ส่วนประกอบของถังดักไขมัน



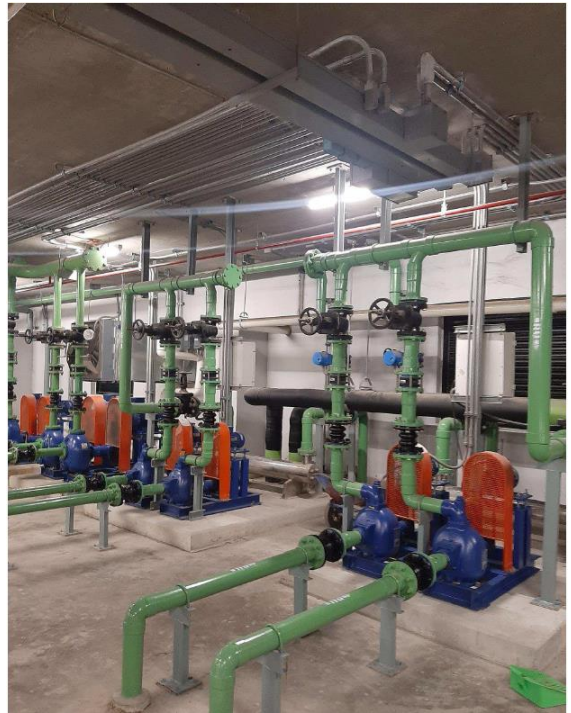
การจัดการน้ำเสีย ของอาคารรัฐสภา (เกียกกาย) สำนักงานเลขาธิการวุฒิสภา

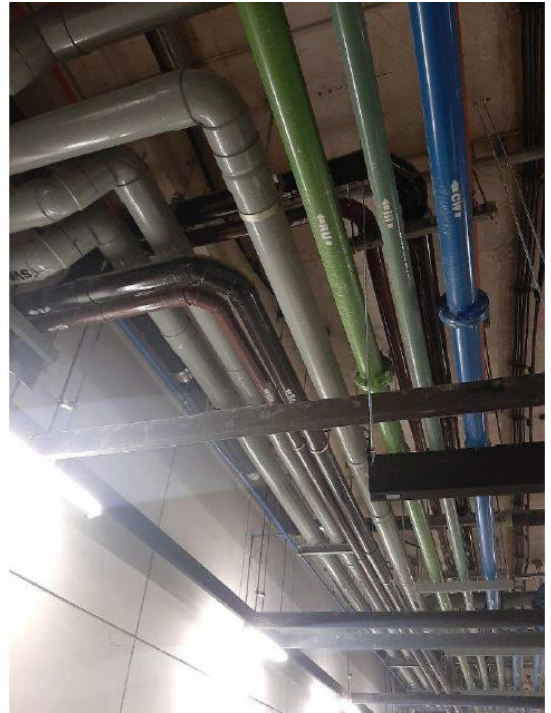
อาคารรัฐสภาแห่งใหม่ มีระบบบำบัดน้ำเสีย โดยมีการกำหนดให้บริษัทที่ปรึกษาบริหารโครงการ CAMA จัดนำส่งข้อมูลระบบบำบัดน้ำเสียและการทำงานของอุปกรณ์ต่าง ๆ ของระบบน้ำเสีย อาคารรัฐสภาแห่งใหม่ ตามแบบ ทส. 2 ของกรมควบคุมมลพิษเป็นประจำทุกเดือนให้กับสำนักงานเลขาธิการสภาผู้แทนราษฎร เพื่อดำเนินการต่อไปทุกเดือนมีการตรวจสอบและรวบรวมเป็นที่เรียบร้อยแล้ว โดยมีการบำบัดน้ำเสีย และนำน้ำทิ้งจากระบบบำบัดน้ำเสียไปใช้ต่อ ดังนี้

๑. ใช้ในระบบรดน้ำต้นไม้ภายนอกอาคาร
๒. ใช้กับระบบ Cooling Tower ของระบบปรับอากาศ
๓. ปล่อยลงระบบระบายน้ำสาธารณะ (ปัจจุบันยังไม่มีการปล่อยสู่ระบบระบายน้ำสาธารณะ)



ภาพระบบบำบัดน้ำเสีย







การตัดไขมันและทำความสะอาดถังตัดไขมันของสำนักพัฒนาทรัพยากรบุคคล



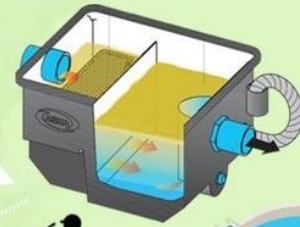
การจัดการ น้ำเสีย

สำนักพัฒนาทรัพยากรบุคคล



น้ำเสียจากห้องครัว

ถังดักไขมัน
บ่อกักน้ำเสีย



ระบบบำบัดน้ำเสีย

รดน้ำต้นไม้
ใช้กับระบบ Cooling Tower
ปล่อยลงระบบระบายน้ำ
สาธารณะ
(ปัจจุบันยังไม่มี การปล่อย
ลงสู่ระบบระบายน้ำสาธารณะ)



คณะทำงานดำเนินการสำนักงานสีเขียว (Green Office) ของสำนักพัฒนาทรัพยากรบุคคล
หมวด 2 การสื่อสารและสร้างจิตสำนึก หมวด 4 การจัดการของเสีย