



บันทึกข้อความ

ส่วนราชการ คณะทำงานขับเคลื่อนสำนักงานสีเขียว (Green Office) ของสำนักกรรมการ ๒ โทร. ๙๑๘๖

ที่ วันที่ ๓ มกราคม ๒๕๖๗

เรื่อง ขออนุมัติแผนป้องกันและระงับอัคคีภัย (แผนฉุกเฉิน) ของสำนักกรรมการ ๒

เรียน ผู้อำนวยการสำนักกรรมการ ๒

ตามแผนปฏิบัติการดำเนินการขับเคลื่อนสู่สำนักงานสีเขียว (Green Office) สำนักกรรมการ ๒ สำนักงานเลขาธิการวุฒิสภา ประจำปีงบประมาณ พ.ศ. ๒๕๖๗ หมวดที่ ๕ สภาพแวดล้อมและความปลอดภัย ลำดับที่ ๕.๕ การเตรียมพร้อมต่อสภาวะฉุกเฉิน กำหนดให้มีแผนฉุกเฉินที่เป็นปัจจุบันและเหมาะสม เพื่อไว้เป็นแนวทางในการป้องกันเหตุและเป็นแนวทางในการปฏิบัติเมื่อเกิดเหตุฉุกเฉินของสำนักกรรมการ ๒ นั้น

ในการนี้ คณะทำงานขับเคลื่อนสำนักงานสีเขียว (Green Office) ของสำนักกรรมการ ๒ ประจำปีงบประมาณ พ.ศ. ๒๕๖๗ โดยคณะทำงานหมวด ๕ สภาพแวดล้อมและความปลอดภัย ได้จัดทำแผนป้องกันและระงับอัคคีภัย (แผนฉุกเฉิน) ของสำนักกรรมการ ๒ เสร็จเรียบร้อยแล้ว ตามเอกสารที่แนบมาพร้อมนี้

จึงเรียนมาเพื่อโปรดพิจารณาอนุมัติ

(นายณัฏกร เมธาวริศากุล)

คณะทำงานขับเคลื่อนสำนักงานสีเขียวฯ

(นายอุสาคห์ ชูสินธ์)

ผู้อำนวยการสำนักกรรมการ ๒



แผนป้องกันและระงับอัคคีภัย
(แผนฉุกเฉิน)
ของสำนักกรรมการ ๒
สำนักงานเลขาธิการวุฒิสภา



สำนักกรรมการ ๒
สำนักงานเลขาธิการวุฒิสภา

คำนำ

สำนักกรรมการ ๒ สำนักงานเลขาธิการวุฒิสภา ได้จัดทำแผนป้องกันและระงับอัคคีภัยของสำนักกรรมการ ๒ โดยได้อ้างอิงแผนป้องกันและระงับอัคคีภัยของสำนักงานเลขาธิการวุฒิสภา เพื่อไว้เป็นแนวทางในการป้องกันเหตุและเป็นแนวทางในการปฏิบัติเมื่อเกิดเหตุอัคคีภัยซึ่งอาจจะเกิดขึ้นโดยไม่คาดคิด และส่งผลให้เกิดการสูญเสียชีวิตและทรัพย์สิน อีกทั้งอาจมีผลกระทบต่อกระบวนการทำงานที่สำคัญของสำนักกรรมการ ๒ สำนักงานเลขาธิการวุฒิสภา โดยในแผนฉบับนี้สำนักงานเลขาธิการวุฒิสภายังได้กำหนดให้มีการอบรมและซักซ้อมแผน เพื่อให้เกิดความคุ้นชินและสอดคล้องกับสถานการณ์เมื่อเกิดเหตุการณ์ขึ้นจริงกระบวนการต่าง ๆ ที่กำหนดไว้ในแผนจะสามารถแก้ไขปัญหาให้ผ่านพ้นไปได้ด้วยดี ทั้งนี้สำนักกรรมการ ๒ ได้มีการเตรียมความพร้อมรับมือเมื่อเกิดเหตุอัคคีภัย เพื่อป้องกันผลกระทบต่อชีวิตและทรัพย์สินอาจเกิดขึ้นได้ และเพื่อให้บุคลากรของสำนักกรรมการ ๒ เกิดความมั่นใจในระบบงานและสถานที่ทำงานถึงความพร้อมต่อการเกิดเหตุอัคคีภัย

สำนักกรรมการ ๒ สำนักงานเลขาธิการวุฒิสภา มีความคาดหวังอย่างยิ่งว่าแผนป้องกันและระงับอัคคีภัยฉบับนี้ จะเป็นแนวทางในการบริหารจัดการกับสถานการณ์เมื่อเกิดเหตุอัคคีภัย เพื่อให้บุคลากรมีความปลอดภัย ตลอดจนสามารถสนับสนุนในการจัดกระบวนการด้านนิติบัญญัติและกระบวนการต่างๆ ที่สำคัญของวุฒิสภาให้ดำเนินการเป็นไปตามกระบวนการเพื่อให้เกิดประโยชน์ต่อประเทศชาติและประชาชนอย่างสูงสุด

สำนักกรรมการ ๒
สำนักงานเลขาธิการวุฒิสภา
มกราคม ๒๕๖๗

สารบัญ

เรื่อง	หน้า
บททั่วไป	๑ - ๒
- วัตถุประสงค์	
- ขอบเขต	
- ข้อมูลทั่วไป	
- คำจำกัดความ	
แผนก่อนเกิดเหตุ	๓
- การตรวจตรา	๓
- การจัดเตรียมรับสภาวะฉุกเฉิน	๓
- การตรวจตราอุปกรณ์เพื่อการระงับอัคคีภัย	๔
แผนการอบรม	๕
แผนการปฏิบัติเมื่อเกิดเหตุอัคคีภัย	๖ - ๑๐
- ขั้นตอนการทำงานของระบบแจ้งเตือนอัคคีภัยของอาคารรัฐสภา	๖
- แผนดับเพลิง	๘
- ความสัมพันธ์ระหว่างแผนระดับ ๑ - ๒ - ๓ ของอาคารรัฐสภา	๙
- แผนระดับ ๑ (ระงับเหตุเมื่อพบเพลิงไหม้)	๑๐
โครงสร้างทีมฉุกเฉินของสำนักกรรมการ ๒	๑๑
แผนอพยพหนีไฟ	๑๓
วิธีการปฏิบัติเมื่อเกิดเหตุอัคคีภัย	๑๔
- แผนบรรเทาทุกข์ระหว่างเกิดเหตุ	๑๔
- แบบข้อความที่ใช้ในการประกาศและแจ้งเหตุเพลิงไหม้	๑๕
แผนหลังเกิดเหตุ	๑๖ - ๑๘
- รายชื่อหน่วยงานช่วยเหลือภายนอก	๑๖
- การประสานกับหน่วยงานภายนอก	๑๘

แผนป้องกันและระงับอัคคีภัยของสำนักกรรมการ ๒ สำนักงานเลขาธิการวุฒิสภา

๑. วัตถุประสงค์

๑.๑. เพื่อเป็นแนวทางในการปฏิบัติเพื่อป้องกันความเสียหาย/ลดความเสียหายอันเกิดจากเหตุอัคคีภัย และควบคุมผลกระทบจากเหตุการณ์ที่เกิดขึ้นต่อการปฏิบัติงานของสำนักกรรมการ ๒ สำนักงานเลขาธิการวุฒิสภา

๑.๒. เพื่อป้องกันการสูญเสียชีวิตและทรัพย์สินของบุคลากรของสำนักกรรมการ ๒ รวมทั้งลดผลกระทบจากการเกิดเหตุอัคคีภัยได้อย่างมีประสิทธิภาพ

๑.๓. เพื่อสร้างความเข้าใจให้แก่บุคลากรภายใน สำนักกรรมการ ๒ สำนักงานเลขาธิการวุฒิสภา เจ้าหน้าที่ตำรวจรัฐสภา และผู้ที่เกี่ยวข้อง ในการเตรียมพร้อมรับมือและทราบแนวทางการปฏิบัติที่ถูกต้อง เมื่อเกิดเหตุอัคคีภัย

๒. ขอบเขต

แผนป้องกันและระงับอัคคีภัยของสำนักกรรมการ ๒ สำนักงานเลขาธิการวุฒิสภา จัดทำขึ้นเพื่อใช้ในการป้องกัน ระงับ และแก้ไขสถานการณ์เมื่อเกิดเหตุอัคคีภัย เพื่อป้องกันการสูญเสียชีวิต ร่างกาย และทรัพย์สิน อีกทั้งเพื่อสร้างความมั่นใจในระบบการช่วยเหลือและดูแลบุคลากรเมื่อเกิดเหตุอัคคีภัยขึ้นภายใน สำนักกรรมการ ๒ สำนักงานเลขาธิการวุฒิสภา โดยมีคณะกรรมการป้องกันและระงับอัคคีภัยของสำนักงานเลขาธิการวุฒิสภา เป็นผู้รับผิดชอบดำเนินการตามแผนป้องกันฯ ฉบับนี้

๓. ข้อมูลทั่วไป

สำนักกรรมการ ๒ สำนักงานเลขาธิการวุฒิสภา ตั้งอยู่ ชั้น ๓ อาคารรัฐสภา (ฝั่งวุฒิสภา) ถนนสามเสน แขวงถนนนครไชยศรี เขตดุสิต กรุงเทพมหานคร มีพื้นที่ ๘๒๐ ตารางเมตร มีบุคลากร จำนวน ๑๐๙ คน โดยอาคารรัฐสภาลักษณะโดยรวมเป็นอาคารขนาดใหญ่ มีสมาชิกวุฒิสภาและบุคลากรภายใน สำนักงานเลขาธิการวุฒิสภา รวมทั้งสิ้นประมาณ ๑,๕๐๐ คน โดยแบ่งพื้นที่ออกเป็น ๒ ส่วน ได้แก่ พื้นที่โชนกลาง ประกอบไปด้วย ชั้น ๑๐ ชั้น ๙ ชั้น ๖ ชั้น ๕ และพื้นที่โชนสำนักงาน ประกอบไปด้วย ชั้น B๒ ชั้น B๑ ชั้น MB๑ และชั้น ๑ - ๔ มีโครงสร้างของส่วนราชการภายใน แบ่งได้เป็น ๑๘ สำนัก ซึ่งตั้งอยู่ภายในพื้นที่อาคารรัฐสภา

๔. คำจำกัดความ

๔.๑. เหตุอัคคีภัย หมายถึง สาธารณภัยประเภทหนึ่งที่เกิดจากไฟ ซึ่งไฟเป็นพลังงานอย่างหนึ่ง ที่ให้ความร้อน โดยความร้อนของไฟที่ขาดการควบคุม ดูแล จะทำให้ไฟเกิดการติดต่อกลามตามบริเวณ ที่มีเชื้อเพลิงและเกิดการลุกไหม้ต่อเนื่อง ซึ่งหากปล่อยเวลาของการลุกไหม้ให้นานเกินไปจะทำให้เกิดการติดต่อกลามและรุนแรงมากยิ่งขึ้น ซึ่งจะส่งผลกระทบต่อชีวิต ร่างกาย และทรัพย์สินได้อย่างร้ายแรง

๔.๒. คณะกรรมการป้องกันและระงับอัคคีภัยของสำนักงานเลขาธิการวุฒิสภา หมายถึง ผู้บริหาร ข้าราชการ บุคลากรในภายในสำนักงาน และหน่วยงานอื่น ๆ ที่เกี่ยวข้องกับการระงับอัคคีภัย ซึ่งได้รับการแต่งตั้งขึ้นเพื่อดำเนินงานด้านการป้องกันและระงับอัคคีภัยภายในสำนักงานเลขาธิการวุฒิสภา

๔.๓. คณะกรรมการศูนย์ปฏิบัติการฉุกเฉิน หมายถึง ผู้บริหาร ข้าราชการ บุคลากรภายในสำนักงาน และหน่วยงานอื่น ๆ ที่เกี่ยวข้องกับการป้องกันและระงับอัคคีภัย เมื่อเกิดสถานการณ์เพลิงไหม้ในชั้นรุนแรง และการอพยพหนีไฟ โดยประกอบด้วย ทีมผจญเพลิง ทีมไฟฟ้า ทีมสื่อสาร และทีมอื่น ๆ ที่ประจำภายในสำนักงานเลขาธิการวุฒิสภา โดยมีสถานที่ตั้งศูนย์ปฏิบัติการบริเวณศูนย์ปฏิบัติการฉุกเฉินวุฒิสภา (ริมแม่น้ำเจ้าพระยา) และกองอำนวยการ (บริเวณถนนสามเสน) อาคารรัฐสภา สำนักงานเลขาธิการวุฒิสภา

๔.๔. ผู้อำนวยการฉุกเฉินวุฒิสภา หมายถึง เลขาธิการวุฒิสภาหรือผู้ที่ได้รับมอบหมาย ให้ปฏิบัติหน้าที่แทน เพื่อทำหน้าที่อำนวยการสั่งการในการดับเพลิง และควบคุมสถานการณ์การเกิดเหตุอัคคีภัยภายในสำนักงานเลขาธิการวุฒิสภา

๔.๕. ทีมฉุกเฉินประจำพื้นที่ หมายถึง ผู้ซึ่งได้รับมอบหมายให้มีหน้าที่ตัดสินใจในการจัดการเหตุการณ์ฉุกเฉินเมื่อเกิดเหตุอัคคีภัย ภายในสำนักหรือพื้นที่เกิดเหตุซึ่งตนมีหน้าที่รับผิดชอบ ได้แก่

- หัวหน้าทีมฉุกเฉินประจำสำนัก หมายถึง ผู้อำนวยการสำนักซึ่งมีหน้าที่ดำเนินงานด้านการป้องกันและระงับอัคคีภัยภายในสำนักที่ตนดูแลรับผิดชอบ
- ทีมดับเพลิง หมายถึง เจ้าหน้าที่ตำรวจรัฐสภา และข้าราชการภายในสำนักที่ได้รับมอบหมาย เพื่อทำหน้าที่รับผิดชอบในการดับเพลิง เมื่อเกิดเหตุเพลิงไหม้เบื้องต้นในพื้นที่สำนักงานเลขาธิการวุฒิสภา
- ทีมอพยพ หมายถึง เจ้าหน้าที่ตำรวจรัฐสภา และข้าราชการภายในสำนักที่ได้รับมอบหมาย เพื่อทำหน้าที่อพยพ เคลื่อนย้ายบุคลากร และผู้ที่อยู่ในสถานที่เกิดเหตุไปรวมตัวยังจุดรวมพล

๔.๖. จุดรวมพล หมายถึง พื้นที่ปลอดภัยซึ่งเป็นที่โล่ง สามารถรองรับการอพยพ การส่งต่อผู้ป่วย และผู้ประสบภัย รวมทั้งทรัพย์สินสำคัญเมื่อเกิดเหตุฉุกเฉิน โดยได้มีการกำหนดจุดรวมพลภายในสำนักงานเลขาธิการวุฒิสภาไว้ จำนวน ๒ จุด ได้แก่

- จุดรวมพล ชั้น ๑ บริเวณสนามหญ้า ริมถนนสามเสน
- จุดรวมพล ชั้น ๑ บริเวณสนามหญ้า ริมแม่น้ำเจ้าพระยา

๕. ขั้นตอนดำเนินงานป้องกันและระงับอัคคีภัย

๕.๑. แผนก่อนเกิดเหตุ

๑) แผนการตรวจตรา

เพื่อเป็นการตรวจตราป้องกันและลดโอกาสเสี่ยงตลอดจนเป็นการตรวจเช็คความพร้อมของอุปกรณ์ป้องกันและระงับอัคคีภัย จึงกำหนดการตรวจตรา ดังนี้

ตารางแสดงการสำรวจความเสี่ยงการเกิดไฟไหม้ของสำนักกรมการ ๒

พื้นที่	เชื้อเพลิง/ สารไวไฟ	การตรวจตรา	อุปกรณ์ดับเพลิง
สำนักกรมการ ๒ (ชั้น ๓)	กระดาษ/ เครื่องใช้ไฟฟ้า	หัวหน้างาน /เจ้าหน้าที่ คนสุดท้ายที่เลิกงานทุกวัน	มีถังดับเพลิงจำนวน ๒ ถัง ภายในสำนักและด้านหน้าสำนัก

๒) การจัดเตรียมรับสถานะฉุกเฉิน

๑. ศูนย์ปฏิบัติการฉุกเฉินวุฒิสภา เป็นพื้นที่ที่มีความปลอดภัยจากจุดเกิดเหตุไฟไหม้ต่าง ๆ ซึ่งกำหนดไว้ที่บริเวณ ชั้น ๑ ห้องศูนย์ปฏิบัติการร่วมวุฒิสภา (บริเวณข้างโรงอาหารข้าราชการ) หรือกองอำนวยการ บริเวณริมถนนสามเสน อาคารรัฐสภา สำนักงานเลขาธิการวุฒิสภา

๒. จุดรวมพล ต้องมีความปลอดภัยห่างจากจุดเกิดเพลิงไหม้ และสามารถเคลื่อนย้ายไปสู่เส้นทางอพยพแนวราบต่าง ๆ ได้ ซึ่งกำหนดไว้ จำนวน ๒ จุด ได้แก่ บริเวณสนามหญ้าริมถนนสามเสน และบริเวณสนามหญ้าริมแม่น้ำเจ้าพระยา

๓. เส้นทางอพยพหนีไฟ ทั้งบุคคลและทรัพย์สินออกจากสำนักงานเลขาธิการวุฒิสภา และจัดทำแผนผังติดไว้ในบริเวณที่เห็นได้ชัดของทุกชั้น และประชาสัมพันธ์ให้บุคลากรภายในสำนักงานทุกคนทราบ

๔. เส้นทางจราจรในบริเวณอาคารรัฐสภา โดยมุ่งเน้นใช้ได้เมื่อเกิดเหตุไฟไหม้ซึ่งต้องกำหนดทิศทางการจราจรบริเวณที่จอดรถดับเพลิง บันได จำนวนประตู ช่องทางเข้า - ออก และประตูฉุกเฉิน หากทางเข้า - ออก ที่ใช้ไม่ได้

๕. จุดจอดรถฉุกเฉิน รถดับเพลิง ซึ่งกำหนดไว้ที่บริเวณด้านหน้าอาคารรัฐสภา สำนักงานเลขาธิการวุฒิสภา ให้มีเส้นทางวางแถบสีเหลืองไว้บนพื้นถนน

๖. ประตูทางออกฉุกเฉิน ต้องมีสภาพสมบูรณ์ สามารถเปิดใช้งานได้เมื่อเกิดเหตุ

๗. มีจุดรับน้ำสำรองดับเพลิงซึ่งกำหนดไว้ในบริเวณที่สะดวกต่อการใช้งานเมื่อเกิดสถานการณ์ พร้อมทั้งทำสัญลักษณ์แสดงไว้ให้เห็นอย่างชัดเจน เพื่อไม่ให้มีบุคคลอื่นนำสิ่งของมาวางกีดขวางจุดรับน้ำสำรองดับเพลิง

๘. ระบบสัญญาณตรวจจับการเกิดอัคคีภัย ได้แก่

- เครื่องจับควัน (Smoke Detector)
- ระบบหัวฉีดน้ำดับเพลิงอัตโนมัติ (Sprinkler)
- จุดแจ้งเหตุไฟไหม้ (Pull Station)
- ไฟแสงสว่างฉุกเฉิน (Emergency Light)
- แผงควบคุมระบบเตือนภัย (Fire control Panel)
- เครื่องกระจายเสียงหรือลำโพง
- สัญญาณเสียง, แสงแจ้งเหตุไฟไหม้

๙. จุดติดตั้งอุปกรณ์ดับเพลิงใหม่ขั้นต้น คือ ถังดับเพลิงแบบมือถือ ระบบสายส่งน้ำดับเพลิง แหล่งเก็บน้ำสำรอง บัมพ์น้ำดับเพลิง

๑๐. อุปกรณ์ช่วยชีวิต เช่น ขวาน ค้อนปอนด์ เชือก เพลหาม กระเป๋าปฐมพยาบาล บันไดลิง หน้ากากกันควัน ฯลฯ

๑๑. ป้ายสัญลักษณ์ความปลอดภัย (Safety Sign) ป้ายเตือนอันตรายต่าง ๆ เช่น ป้ายทางออก (Exit) ป้ายทางออกฉุกเฉิน (Emergency Exit) ป้ายทางหนีไฟ (Fire Exit) ป้ายจุดติดตั้งอุปกรณ์ดับเพลิง ป้ายจุดติดตั้งสัญญาณแจ้งเหตุ ป้ายแสดงการใช้งานเครื่องมือฉุกเฉินต่าง ๆ ซึ่งป้ายดังกล่าวต้องมีขนาดที่สามารถมองเห็นได้อย่างชัดเจน และจัดทำด้วยวัสดุทนไฟและเรืองแสงได้

๑๒. ระบบการติดต่อสื่อสาร เพื่อให้ทุกคนในหน่วยงานได้รับข่าวสารฉุกเฉินโดยทันที เช่น ระบบเสียงตามสาย ระบบวิทยุสื่อสาร ระบบโทรศัพท์ภายใน ระบบโทรศัพท์วงจรปิด โทรศัพท์มือถือ ระบบกระจายเสียง หรือแม้แต่เครื่องเสียงที่ต้องใช้แบตเตอรี่ต้องพร้อมใช้ตลอดเวลา

๑๓. ป้ายแสดงคณะกรรมการฉุกเฉิน ซึ่งประกอบไปด้วย ๑) หัวหน้า ๒) ทีมดับเพลิง และ ๓) ทีมอพยพ

๓) การตรวจตราอุปกรณ์เพื่อการระงับอัคคีภัย

หัวหน้าทีมฉุกเฉินประจำสำนัก

๑. จัดทำและปรับปรุงแผนผังทางหนีไฟ ป้ายหนีไฟ ถังดับเพลิง ไฟฉุกเฉิน อุปกรณ์หนีไฟ ให้มีความพร้อมใช้งาน ตรวจสอบการรายงานความพร้อมของทีมอพยพ และทีมผจญเพลิง ทีมดับเพลิงประจำชั้น
๒. ตรวจสอบถังดับเพลิงประจำชั้นให้พร้อมใช้งานและการติดตั้งต้องไม่มีสิ่งกีดขวาง
๓. ตรวจสอบไฟฉุกเฉิน, จุดแจ้งเหตุเพลิงไหม้ในพื้นที่ชั้น
๔. รายงานผลการตรวจให้กรรมการชั้นทราบทุกเดือน

ทีมอพยพ

๑. ตรวจสอบความพร้อมของอุปกรณ์สำหรับการอพยพ (ธงนำอพยพ ใบเช็คชื่อ ไฟฉาย)
๒. ตรวจสอบรายชื่อของบุคลากรที่อยู่ในสำนักให้เป็นปัจจุบัน

๓. รายงานผลการตรวจสอบให้หัวหน้าทีมฉุกเฉินประจำสำนักทราบ และให้แจ้งผลการตรวจสอบให้แก่ส่วนงานที่รับผิดชอบ เพื่อดำเนินการปรับปรุงซ่อมแซมให้อุปกรณ์พร้อมใช้งานต่อไป

๕.๒. แผนการอบรม

คณะกรรมการป้องกันและระงับอัคคีภัยของสำนักงานเลขาธิการวุฒิสภา มีความมุ่งมั่นที่จะให้ความรู้แก่สมาชิกวุฒิสภา ผู้บริหาร ข้าราชการภายในแต่ละสำนัก และบุคคลที่เกี่ยวข้องกับการป้องกันและระงับอัคคีภัย ทั้งในเชิงป้องกันและในการปฏิบัติเมื่อเกิดเหตุ ซึ่งการเกิดอุบัติเหตุแต่ละครั้งนำมาซึ่งความสูญเสียต่อทรัพย์สินและชีวิต ดังนั้น ในการป้องกันและลดความเสี่ยงด้านการเกิดอัคคีภัยจึงจำเป็นต้องจัดให้มีแผนการอบรม โดยมีหลักสูตร ดังนี้

แผนการฝึกอบรมเฉพาะตำแหน่ง

ทักษะความรู้ของทีม	ผอ.ดับเพลิง	หัวหน้าปฏิบัติการ	ทีมผจญเพลิง	ทีมฉุกเฉินพื้นที่	หน่วยอพยพ	ทีมพยาบาล	ทีมตรวจสอบรายชื่อ	หน่วยสื่อสาร	ทีมสื่อสาร	ทีมพาหนะ
การดับเพลิงขั้นต้น	*	*	*	*	*	*	*	*	*	*
เทคนิคการผจญเพลิง		*	*							
การบัญชาการ	*	*	*							
ทักษะการสอนงาน		*	*							
การกู้ชีพและปฐมพยาบาล	*	*	*	*	*	*	*	*	*	*

หมายเหตุ : หลักสูตร "การดับเพลิงขั้นต้น" ตามกฎหมายบุคลากรต้องได้รับการอบรมอย่างน้อย ๔๐% และการฝึกซ้อมแผนดับเพลิงและฝึกซ้อมอพยพหนีไฟอย่างน้อยปีละ ๑ ครั้ง

แผนการรณรงค์ป้องกันและระงับอัคคีภัย เป็นแผนเพื่อป้องกันการเกิดอัคคีภัยในอาคารรัฐสภา โดยเป็นการสร้างความสนใจ และสร้างจิตสำนึกให้เกิดขึ้นกับบุคลากรภายในสำนักงานเลขาธิการวุฒิสภา ในทุกส่วนทุกพื้นที่ โดยมีหัวข้อรณรงค์ ดังนี้

๑) คณะกรรมการป้องกันและระงับอัคคีภัยของสำนักงานเลขาธิการวุฒิสภา โดยมีหัวข้อในการดำเนินการและรณรงค์ ได้แก่ กำหนดมาตรการต่าง ๆ และแต่งตั้งคณะทำงานขึ้นมาเพื่อปฏิบัติหน้าที่อย่างต่อเนื่อง และมีการจัดให้มีการประชุมโดยมีระเบียบวาระเกี่ยวกับความปลอดภัย ความเสี่ยง จุดบกพร่อง และการแก้ไข ตลอดจนหาวิธีการที่มีประสิทธิภาพที่สุดในการป้องกันและระงับอัคคีภัย

๒) กำหนดระเบียบควบคุมผู้รับเหมา คนส่งเอกสาร และบุคคลภายนอกที่จะเข้ามาทำงานในอาคารรัฐสภา โดยประสานงานร่วมกับสำนักงานเลขาธิการสภาผู้แทนราษฎร กำหนดระเบียบควบคุมผู้รับเหมา เพื่อความปลอดภัยและป้องกันการเกิดอัคคีภัยภายในอาคารรัฐสภา

๓) หัวหน้าทีมฉุกเฉินประจำสำนัก มีหน้าที่ตรวจสอบดูแลให้บุคลากรภายในสำนักทุกคนปฏิบัติหน้าที่ตามกฎความปลอดภัย ดังนี้

- ศึกษาการใช้อุปกรณ์ไฟฟ้า และถอดปลั๊กไฟฟ้าเมื่อไม่ใช้งานทุกครั้ง
- กำจัดขยะ หรือเศษวัสดุที่ติดไฟได้ ออกจากที่ทำงานอย่างน้อยวันละ ๑ ครั้ง
- ห้ามจัดวางอุปกรณ์ สิ่งของ ทับสายไฟ ปลั๊กไฟ เต้าเสียบ
- ห้ามนำวัสดุ สิ่งของ สารไวไฟ ใกล้เคียง MDB อุปกรณ์ทำความร้อน อุปกรณ์ไฟฟ้า

๔) การทำงานหรือกิจกรรมที่ก่อให้เกิดประกายไฟ (การเชื่อม ตัด) ในอาคารสำนักงานต้องดำเนินการขออนุญาตตามแบบฟอร์ม HOT WORK PERMIT ก่อนทุกครั้ง และให้มีการตรวจสอบสถานที่ต่อแหล่งต่อการเกิดอัคคีภัยเป็นประจำ เช่น ตู้ MDB พื้นที่สูบบุหรี่ ให้ดำเนินการโดยผู้ได้รับมอบหมายของแต่ละพื้นที่

๕) การปฏิบัติงานของเจ้าหน้าที่ตำรวจรัฐสภา เพื่อความปลอดภัยให้ดำเนินการ ดังนี้

- ตรวจสอบให้บุคคลภายนอกเข้าไป บริเวณที่เสี่ยงต่อการเกิดอัคคีภัย
- เผ่าระวางการก่อวินาศภัย บริเวณที่เสี่ยงต่อการเกิดอัคคีภัย
- พบสิ่งทีอาจก่อให้เกิดอัคคีภัยได้ให้รีบรายงานต่อผู้เกี่ยวข้อง

๖) จัดทำสื่อ นิทรรศการ ประกวดคำขวัญ รูปภาพ เพื่อรณรงค์การป้องกันและระงับอัคคีภัย และจัดให้มีกิจกรรม ๕ ส. เพื่อเป็นพื้นฐานของความปลอดภัยในทุกด้าน

๖. แผนการปฏิบัติเมื่อเกิดเหตุอัคคีภัย

๖.๑ ขั้นตอนการทำงานของระบบแจ้งเตือนอัคคีภัย (ภายใน ๘ นาที)

เมื่ออุปกรณ์ตรวจจับความผิดปกติ จะส่งสัญญาณแสดงจุดเกิดเหตุมาที่ห้องควบคุม ให้เจ้าหน้าที่ กดรับทราบ **ภายใน ๑๕ วินาที** เมื่อกดรับทราบแล้วระบบจะหน่วงเวลาให้ ๓ นาที เพื่อให้ดำเนินการตรวจสอบให้แจ้งเจ้าหน้าที่ตำรวจรัฐสภาที่ปฏิบัติหน้าที่เวรรักษาการณ์ ชุดสายตรวจพิเศษเคลื่อนที่เร็ว และ สว. ๒๐ เข้าตรวจสอบจุดเกิดเหตุ หากไม่พบเหตุเพลิงไหม้ให้เจ้าหน้าที่กด Restart ระบบแจ้งเตือน หากพบเหตุเพลิงไหม้หรือไม่กดรับทราบภายใน ๑๕ วินาที ระบบจะมีการดำเนินการ ๖ ลำดับ ซึ่งใช้เวลารวมทั้งสิ้น ๘ นาที ดังนี้

ลำดับที่ ๑ บริเวณโซนพื้นที่เกิดเหตุ

- สัญญาณแสง เสียง แจ้งเตือน
- เปิดระบบปลดล็อคประตูเข้า – ออก
- ปิดระบบปรับอากาศและพัดลมดูดอากาศ
- ปิดประตูกันควันในโซนพื้นที่เกิดเหตุ
- เปิดพัดลมอัดอากาศทางหนีไฟ

เมื่อครบ ๔ นาที นับจากเมื่อสัญญาณแจ้งเตือนครั้งแรกดังขึ้น ระบบจะเข้าสู่ลำดับที่ ๒

ลำดับที่ ๒ บริเวณพื้นที่ใกล้เคียงในชั้นเดียวกัน

- สัญญาณแสง เสียง แจ้งเตือน
- เปิดระบบปลดล็อกประตูเข้า – ออก
- ปิดระบบปรับอากาศและพัดลมดูดอากาศ
- ปิดประตูกันควันในโซนพื้นที่เกิดเหตุ
- เปิดพัดลมอัดอากาศทางหนีไฟ

นาฬิกาที่ ๕ นับจากเมื่อสัญญาณแจ้งเตือนครั้งแรกดังขึ้น ระบบจะเข้าสู่ลำดับที่ ๓

ลำดับที่ ๓ บริเวณพื้นที่ชั้นเดียวกันทุกโซนในแนวระนาบ

- สัญญาณแสง เสียง แจ้งเตือน
- เปิดระบบปลดล็อกประตูเข้า – ออก
- ปิดระบบปรับอากาศและพัดลมดูดอากาศ
- ปิดประตูกันควันในโซนพื้นที่เกิดเหตุ
- เปิดพัดลมอัดอากาศทางหนีไฟ

นาฬิกาที่ ๖ นับจากเมื่อสัญญาณแจ้งเตือนครั้งแรกดังขึ้น ระบบจะเข้าสู่ลำดับที่ ๔

ลำดับที่ ๔ บริเวณชั้นที่ติดกับชั้นเกิดเหตุบนและล่างทุกโซน และชั้น ๑๑

- สัญญาณแสง เสียง แจ้งเตือน
- เปิดระบบปลดล็อกประตูเข้า – ออก
- ปิดระบบปรับอากาศและพัดลมดูดอากาศ
- ปิดประตูกันควันในโซนพื้นที่เกิดเหตุ
- เปิดพัดลมอัดอากาศทางหนีไฟ

นาฬิกาที่ ๗ นับจากเมื่อสัญญาณแจ้งเตือนครั้งแรกดังขึ้น ระบบจะเข้าสู่ลำดับที่ ๕

ลำดับที่ ๕ บริเวณชั้นที่ติดกับชั้นเกิดเหตุห่างออกไปอีก ๒ ชั้นบนและล่างทุกโซน ชั้น ๑๐

และชั้น ๙

- สัญญาณแสง เสียง แจ้งเตือน
- เปิดระบบปลดล็อกประตูเข้า – ออก
- ปิดระบบปรับอากาศและพัดลมดูดอากาศ
- ปิดประตูกันควันในโซนพื้นที่เกิดเหตุ
- เปิดพัดลมอัดอากาศทางหนีไฟ

นาฬิกาที่ ๘ นับจากเมื่อสัญญาณแจ้งเตือนครั้งแรกดังขึ้น ระบบจะเข้าสู่ลำดับที่ ๖

ลำดับที่ ๒ บริเวณทุกชั้นทุกโซน

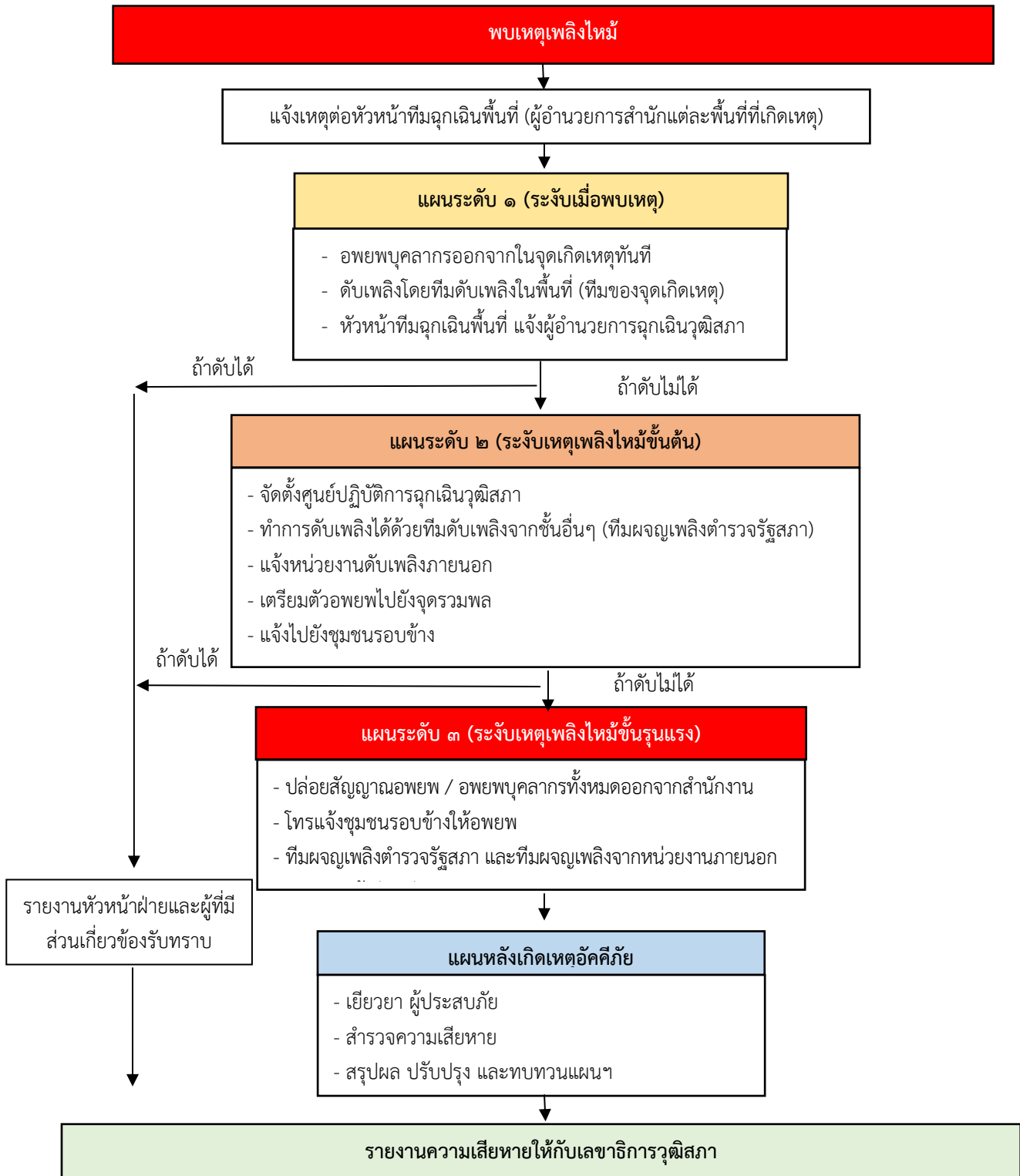
- สัญญาณแสง เสียง แจ้งเตือน
- เปิดระบบปลดล็อคประตูเข้า – ออก
- ระบบปลดล็อคประตูหลัก
- ปิดระบบปรับอากาศและพัดลมดูดอากาศ
- ลิฟต์ทุกตัวหยุดการทำงานและลงมาที่ชั้น ๑
- เปิดระบบอัดอากาศที่โถงบันไดหนีไฟ
- เปิดระบบพัดลมดูดควัน

๖.๒. แผนดับเพลิง

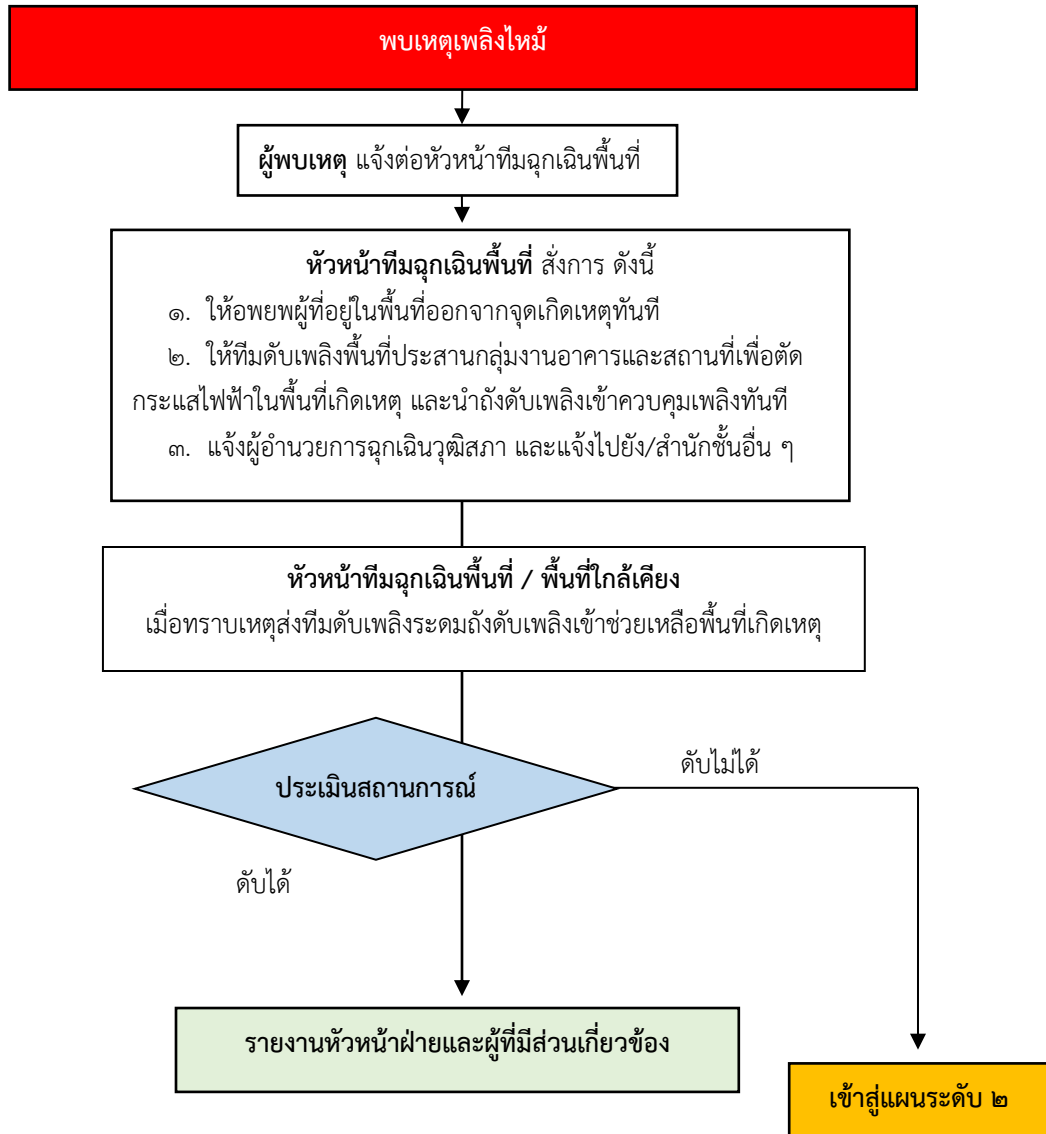
คณะกรรมการป้องกันและระงับอัคคีภัยอาคารรัฐสภา กำหนดแผนการระงับอัคคีภัยโดยระบุขั้นตอนการปฏิบัติผู้รับผิดชอบและหน้าที่ในการปฏิบัติ โดยแบ่งแผนเป็น ๓ ระดับ ดังนี้

- แผนระดับ ๑ (ระงับเหตุเมื่อพบเหตุ)
- แผนระดับ ๒ (ระงับเหตุขั้นต้น)
- แผนระดับ ๓ (ระงับเหตุขั้นรุนแรง)

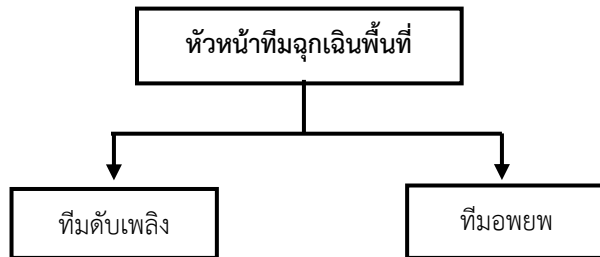
ความสัมพันธ์ระหว่างแผนระดับ ๑-๒-๓ ของอาคารรัฐสภา



แผนระดับ ๑ (ระงับเมื่อพบเหตุเพลิงไหม้)



โครงสร้างทีมฉุกเฉินพื้นที่



ตารางแสดงโครงสร้างทีมฉุกเฉินของสำนักกรรมการ ๒

สำนัก/ชั้น	หัวหน้าทีมฉุกเฉิน	ทีมดับเพลิง/ทีมอพยพและปฐมพยาบาล
สำนักกรรมการ ๒ (ชั้น ๓)	ผู้อำนวยการสำนักกรรมการ ๒	บุคลากรในสำนัก จำนวน ๑๔ คน และบุคลากรสำรอง

หน้าที่รับผิดชอบ

ผู้พบเหตุ

- เมื่อพบเหตุเพลิงไหม้ให้รีบแจ้งหัวหน้าทีมฉุกเฉินพื้นที่และพาไปดูจุดเกิดเหตุโดยเร็วที่สุด
- ไปพร้อมกับเจ้าหน้าที่เตรียมอพยพ หรือนำถังดับเพลิงดับไฟที่จุดเกิดเหตุ

หัวหน้าทีมฉุกเฉินประจำพื้นที่ (ผู้อำนวยการสำนักในพื้นที่เกิดเหตุ)

- ไปดูจุดเกิดเหตุและประเมินสถานการณ์
- แจ้งนำทีมอพยพให้อพยพบุคลากรในจุดเกิดเหตุไปจุดรวมพล
- แจ้งทีมดับเพลิงทำการตัดกระแสไฟฟ้า และนำถังดับเพลิงไปดับที่จุดเกิดเหตุทันที
- แจ้งผู้อำนวยการฉุกเฉินวุฒิสภา และประสานไปยังหัวหน้าทีมฉุกเฉินพื้นที่ต่าง ๆ

ทีมดับเพลิง (จุดเกิดเหตุ)

- แจ้งเจ้าหน้าที่กลุ่มงานอาคารและสถานที่เพื่อดำเนินการตัดกระแสไฟฟ้าที่แผงสวิตซ์ไฟฟ้าของพื้นที่ซึ่งเกิดเหตุเพลิงไหม้
- นำถังดับเพลิงไปฉีดที่จุดเกิดเหตุโดยปฏิบัติ ดังนี้
 - ดึงสลักออกจากคันบีบและจับปลายสายให้แน่น
 - กดคันบีบพร้อมสายหัวฉีดซ้าย - ขวาไปยังฐานของไฟ
- ระดมถังดับเพลิงจากจุดใกล้ที่สุดมาดับไฟอย่างต่อเนื่อง เมื่อทีมดับเพลิงสำนักข้างเคียงมาให้ออตัวไปยังจุดรวมพล เพื่อเตรียมพาดับเพลิงภายนอกเข้าพื้นที่ และทีมผจญเพลิงตำรวจรัฐสภา

ผู้นำอพยพ (จุดเกิดเหตุ)

- เตรียมอุปกรณ์ที่จำเป็นในการอพยพ เช่น ไฟฉาย ป้ายนำอพยพ แบบเช็คชื่อ และให้แจ้งให้บุคลากรในพื้นที่หยุดการทำงานเก็บเอกสารสำคัญและเตรียมอพยพ โดยใช้ข้อความต่อไปนี้

“ข้าพเจ้า ชื่อ-นามสกุล เป็นผู้นำอพยพในพื้นที่ ขณะนี้เกิดเหตุไฟไหม้ที่ชั้น.....
สำนัก..... ขอให้ทุกคนเก็บเอกสารสำคัญและอพยพตามข้าพเจ้าไปที่จุดรวมพลบริเวณ
.....เดี๋ยวนี้”

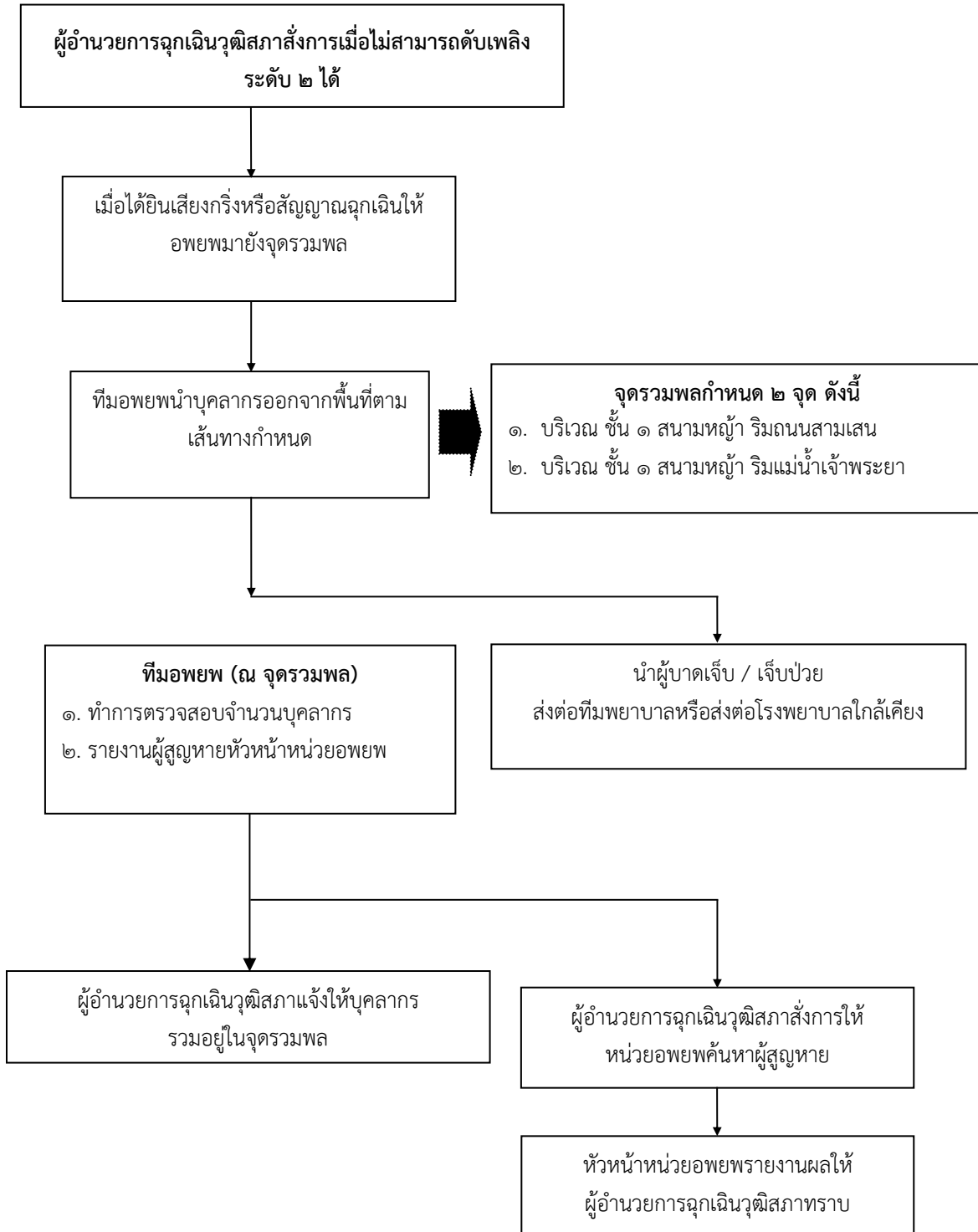
- ให้นำผู้อพยพไปตามเส้นทางหนีไฟหรือหากอพยพไปช่องทางบันไดปกติให้อพยพโดยเร็ว ห้ามใช้ลิฟต์เมื่อเกิดเหตุเพลิงไหม้

๓) ทำการเช็คชื่อและรายงานบุคลากรสูญหายหรือบาดเจ็บแก่เจ้าหน้าที่ตำรวจรัฐสภา เพื่อดำเนินการ ค้นหาและช่วยชีวิตต่อไป

ทีมดับเพลิงสำนักช่างเคียง

๑. เมื่อรับทราบเหตุให้ระดมนำถังดับเพลิงทำการดับที่จุดเกิดเหตุทันที
๒. ประเมินสถานการณ์ความรุนแรงของเพลิง เมื่อทีมผจญเพลิงตำรวจรัฐสภาไปถึงพื้นที่แล้ว ให้ถอนตัวไปยังจุดรวมพล

๒) แผนอพยพหนีไฟ

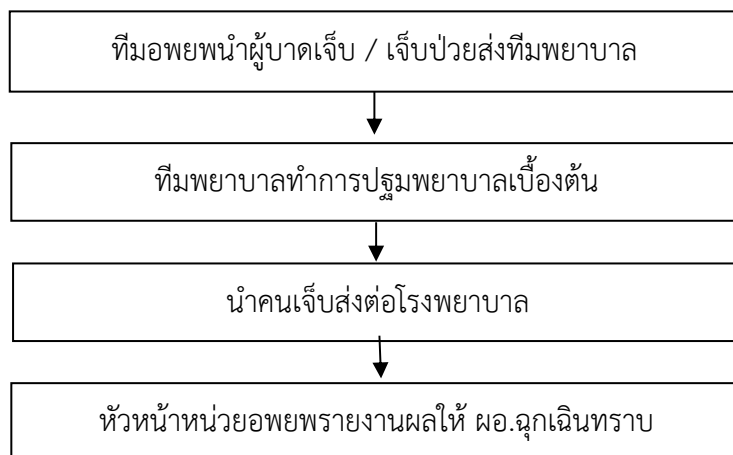


/วิธีปฏิบัติ ...

วิธีปฏิบัติเมื่อเกิดเหตุอัคคีภัย

หน้าที่รับผิดชอบของทีมอพยพ	หน้าที่รับผิดชอบของบุคลากร
๑. เมื่อรับทราบเหตุเพลิงไหม้ให้แจ้งทุกคนในพื้นที่จัดเก็บสัมภาระ และเตรียมอุปกรณ์ของสำคัญ	๑. เมื่อทราบเหตุเพลิงไหม้ - ควบคุมสติ - เก็บอุปกรณ์บนโต๊ะทำงานให้เรียบร้อย รวมทั้งปิดเครื่องคอมพิวเตอร์ อุปกรณ์ที่ใช้ไฟฟ้าทั้งหมด - เตรียมเอกสารของสำคัญให้พร้อม - ทำตามคำแนะนำของผู้นำอพยพ
๒. วางแผนใช้เส้นทางอพยพหนีไฟที่ใกล้ที่สุด	๒. เคลียร์สถานที่ไม่ให้มีสิ่งกีดขวางเส้นทางเดิน และเส้นทางหนีไฟ
๓. เตรียมอุปกรณ์สำหรับการอพยพหนีไฟ - ไฟฉาย - ป้ายอพยพ - แบบเช็คชื่อ	๓. เมื่อได้รับสัญญาณอพยพ - รีบเดินอย่างรวดเร็วตามผู้นำอพยพ - อย่าวิ่ง หรือแตกแถวไปทำธุระอื่นเด็ดขาด - รายงานตัวที่จุดรวมพล - ถึงจุดรวมพลผู้นำอพยพทำการเช็คชื่อ และรายงานหัวหน้าทีมควบคุมอพยพ - ผู้นำอพยพควบคุมความสงบและปลอดภัยบุคลากร
๔. เมื่อได้รับสัญญาณให้อพยพ - นำทุกคนอพยพไปตามทางหนีไฟไปยังจุดรวมพล - รอรับคำสั่งจากหัวหน้าทีมควบคุมอพยพต่อไป	
๕. ปฏิบัติตามคำสั่งของผู้อำนวยความสะดวกฉุกเฉิน	

๓) แผนบรรเทาทุกข์ระหว่างเกิดเหตุ



หน้าที่ของทีมพยาบาล

๑. รายงานตัวต่อหัวหน้าทีมอพยพ
๒. จัดเตรียมอุปกรณ์และสถานที่ปฐมพยาบาล พร้อมช่วยเหลือผู้บาดเจ็บ
๓. ประสานงานทีมยานพาหนะ เพื่อนำและดูแลผู้ป่วยส่งโรงพยาบาล
๔. จดชื่อผู้บาดเจ็บที่นำส่งโรงพยาบาล รายงานหัวหน้าหน่วยอพยพทุกครั้ง

แบบข้อความที่ใช้ประกาศและแจ้งสื่อสารเหตุเพลิงไหม้

ระดับแผน ๑

๑. การแจ้งรายงานเมื่อพบเหตุเพลิงไหม้

แจ้งหัวหน้าในสำนัก “คุณ.....ครับ ขณะนี้เกิดเหตุไฟไหม้ ที่..... ครับ”

๒. ผู้นำอพยพ “ข้าพเจ้า นาย..... เป็นผู้นำอพยพในสำนัก/พื้นที่ ขณะนี้เกิดเหตุไฟไหม้ ที่ชั้นสำนัก..... ขอให้ทุกคนเก็บเอกสารสำคัญและอพยพตามข้าพเจ้าไปจุดรวมพลที่..... เดียวนี้”

ระดับแผน ๒

๑. การแจ้ง / ประกาศประชาสัมพันธ์เสียงตามสาย

“โปรดทราบ ขณะนี้เกิดเหตุเพลิงไหม้ บริเวณชั้น..... สำนัก ขอให้ผู้มีหน้าที่ตามโครงสร้างรายงานตัวที่กองอำนวยการ และขอให้เจ้าหน้าที่ที่ไม่เกี่ยวข้อง เก็บเอกสารสำคัญ ตั้งสติ และเตรียมตัวปฏิบัติตามผู้นำอพยพ เมื่อได้ยินเสียงสัญญาณกริ่ง ให้เดินเร็ว!! ห้ามวิ่ง ผลักหรือดันกัน แล้วไปรวมตัวกัน ณ จุดรวมพลบริเวณ..... เดียวนี้” (ประกาศ ๒ ครั้ง) (ในกรณีที่ไม่ได้มีเสียงตามสายให้ประสานงานกับพื้นที่ต่าง ๆ ด้วยการโทรศัพท์หรือวิทยุ)

๒. การแจ้งเหตุเพลิงไหม้ หน่วยราชการภายนอก ตำรวจดับเพลิง/สถานีดับเพลิง

(ชื่อผู้แจ้ง) ขณะนี้ได้เกิดเหตุเพลิงไหม้ที่อาคารรัฐสภา ในบริเวณชั้น..... สำนัก..... ให้จัดหน่วยดับเพลิงมาควบคุมสถานการณ์ด้วย เบอร์โทรติดต่อกลับหมายเลข (เบอร์มือถือผู้แจ้ง) หรือใช้การประสานงานทางวิทยุ

๓. การแจ้งขอรถพยาบาลฉุกเฉิน โดยประชาสัมพันธ์หรือเจ้าหน้าที่ตำรวจรัฐสภา

(ชื่อผู้แจ้ง.....) ขณะนี้ได้เกิดเหตุเพลิงไหม้ที่อาคารรัฐสภา ในบริเวณชั้น..... สำนัก..... สถานการณ์ตอนนี้เพลิงได้ลุกไหม้อย่างรุนแรง อาจจะมีผู้บาดเจ็บขอให้จัดรถพยาบาลฉุกเฉินมาด้วยติดต่อกลับหมายเลข (เบอร์มือถือผู้แจ้ง) หรือใช้การประสานงานทางวิทยุ

๔. การแจ้ง ...

๔. การแจ้งของผู้นำอพยพ

“ข้าพเจ้า..... เป็นผู้นำอพยพ ขณะนี้ได้เกิดเหตุไฟไหม้ที่ชั้น สำนัก..... ขอให้ทุกคนหยุดการทำงาน ปิดอุปกรณ์ไฟฟ้า เก็บทรัพย์สินส่วนตัว เอกสารสำคัญ และมารวมตัวกันที่ประตูหนีไฟ เมื่อได้ยินสัญญาณกริ่งอพยพ ให้อพยพตามข้าพเจ้าไปจุดรวมพลบริเวณ.....”

๖.๓ แผนหลังเหตุเพลิงไหม้

แผนบรรเทาทุกข์ภายหลังเกิดเหตุ

๑. หน่วยข้อมูลสื่อสาร ทำการประสานงานกับหน่วยงานของรัฐ ตามคำสั่งของผู้บัญชาการฉุกเฉินวุฒิสภา เช่น

ลำดับที่	หน่วยงาน	หมายเลขสายด่วน
๑	ศูนย์รับเรื่องราวร้องทุกข์	๑๕๕๕
๒	ศูนย์บริการข้อมูลประชาชน	๑๑๑๑
๓	แจ้งเหตุด่วน เหตุร้าย	๑๙๑
๔	ศูนย์รับแจ้งเหตุเพลิงไหม้	๑๙๙
๕	กองบังคับการตำรวจจราจร	๑๑๙๗
๖	กองปราบปรามเหตุฉุกเฉิน อาชญากรรม	๑๙๕
๗	เพื่อสื่อสารกรณีเกิดสาธารณภัย	๑๙๘
๘	ศูนย์ควบคุมระบบจราจรบนทางด่วน	๑๕๔๓
๙	สถานีวิทยุ สวพ.๙๑	๑๖๔๔
๑๐	สถานีวิทยุ จส.๑๐๐	๑๑๓๗
๑๑	ศูนย์ประสานงานฉุกเฉิน ๒๔ ชม.	๒๖๗ - ๗๗๗๗
๑๒	ศูนย์ช่วยเหลือเร่งด่วน ๒๔ ชม. กรมประชาสัมพันธ์	๑๕๐๗ , ๑๕๗๘
๑๓	รับแจ้งเหตุด่วนทางน้ำ กรมเจ้าท่า	๑๑๙๙
๑๔	หน่วยแพทย์กู้ชีวิต วชิรพยาบาล	๑๕๕๔
๑๕	หน่วยบริการ การแพทย์ฉุกเฉิน ศูนย์นเรนทร	๑๖๖๙
๑๖	ศูนย์รับเรื่องราวร้องทุกข์ร่วมด้วยช่วยกัน	๑๖๗๗
๑๗	ศูนย์บรรเทาสาธารณภัย	๑๗๘๔

๒. หน่วยปฏิบัติการเข้าสำรวจความเสียหายหลังจากเพลิงสงบ

๓. กำหนดจุดนัดพบเพื่อรอรับคำสั่ง ณ จุดรวมพล โดยให้บุคลากรของแต่ละสำนักrayงานตัวต่อผู้บังคับบัญชาตามโครงสร้างและหน้าที่รับผิดชอบของศูนย์ปฏิบัติการฉุกเฉินวุฒิสภา

๔. การช่วยชีวิตและค้นหาผู้เสียชีวิตหรือผู้สูญหายโดยทีมผจญเพลิงและทีมค้นหาผู้สูญหายซึ่งมีหน้าที่ ดังนี้

๔.๑. รับแจ้งผู้สูญหาย และรายงานหัวหน้าหน่วยอพยพ

๔.๒. ทำการค้นหาผู้สูญหาย

๔.๓. รายงานยอดผู้สูญหายแก่หัวหน้าหน่วยปฏิบัติการเป็นระยะ ๆ

๔.๔. ประสานงานกับเจ้าหน้าที่ดับเพลิงและเจ้าหน้าที่ตำรวจรัฐสภาเพื่อเข้าค้นหาผู้สูญหายอย่างละเอียดอีกครั้ง

๕. การเคลื่อนย้ายผู้ประสบภัย ทหารยศ และผู้เสียชีวิต

๕.๑. ผู้ประสบภัย/ผู้บาดเจ็บ ทีมอพยพพามาถึงจุดปลอดภัย แล้วนำส่งทีมพยาบาลเพื่อทำการปฐมพยาบาลเบื้องต้น หรือนำส่งโรงพยาบาลต่อไป และติดต่อแจ้งญาติให้ทราบ

๕.๒. ทหารยศ ทุกหน่วยงานทำการเก็บทหารยศ อุปกรณ์ที่สำคัญออกมาพร้อมกับทีมอพยพประจำพื้นที่ ทีมเคลื่อนย้ายวัสดุภายในทำการเคลื่อนย้ายทหารยศ อุปกรณ์ เครื่องคอมพิวเตอร์ ไปยังที่ปลอดภัย

๕.๓. ผู้เสียชีวิต หน่วยข้อมูลสื่อสารประสานงานกับเจ้าหน้าที่ตำรวจแจ้งยอดผู้เสียชีวิต

๖. การช่วยเหลือสงเคราะห์ผู้ประสบภัย โดยทีมสนับสนุนและจัดหาจัดเตรียมอุปกรณ์ช่วยเหลือผู้ประสบภัยตามคำสั่งของหัวหน้าหน่วยจัดหาและสนับสนุน หน่วยข้อมูลสื่อสาร ประสานงานกับหน่วยงานภายนอกเพื่อขอความช่วยเหลือสำหรับผู้ประสบภัย เช่น กรมประชาสงเคราะห์ ประกันสังคม/ประกันชีวิต

๗. การปรับปรุงแก้ไขปัญหาเฉพาะหน้า เพื่อให้สามารถดำเนินการได้โดยเร็วที่สุด ผู้อำนวยการดับเพลิงสั่งดำเนินการตามแผนดำเนินกรณีเกิดเหตุฉุกเฉิน

๘. การปรับแผนป้องกันและระงับอัคคีภัยให้เหมาะสมยิ่งขึ้น

- ผู้อำนวยการฉุกเฉิน เรียกประชุมหน่วยงานเพื่อปรับแผนป้องกันและระงับอัคคีภัยให้ดีขึ้น

- คณะกรรมการป้องกันและระงับอัคคีภัยของสำนักงานเลขาธิการวุฒิสภา หรือ ปรับปรุงเพิ่มเติมอุปกรณ์ในการป้องกันและระงับอัคคีภัยให้ดีขึ้น

การประสานงานกับหน่วยงานภายนอก

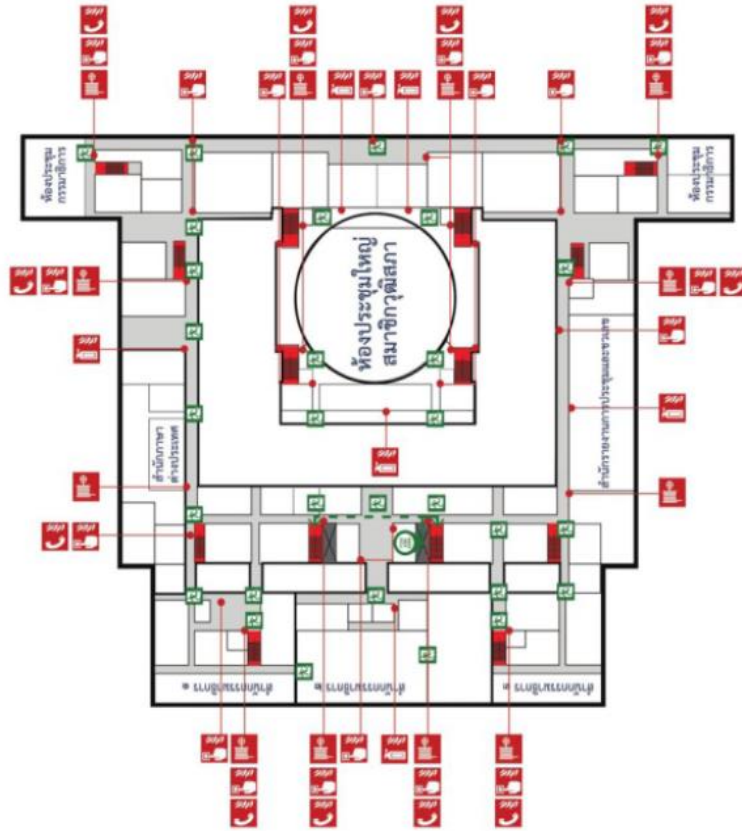
ประเภทหน่วยงาน	เกิดเหตุอัคคีภัยภายในอาคารรัฐสภา ขอความช่วยเหลือเรื่อง	เกิดเหตุอัคคีภัยภายนอก ข้างเคียงให้ความช่วยเหลือ เรื่อง
๑. หน่วยงานภายนอกที่อยู่ใกล้เคียง เช่น - กองพันทหารม้าที่ ๔ รักษาพระองค์ - ศูนย์ราชการกรุงเทพมหานคร (เกียกกาย) - สถานีตำรวจนครบาลบางโพ	๑. ช่วยแจ้งตำรวจดับเพลิง ๒. ขออนุญาตปิดเส้นทางจราจร ๓. อุปกรณ์ดับเพลิงบางส่วน	๑. จัดทีมผจญเพลิงเข้าช่วย ๒. ช่วยแจ้งหน่วยงานช่วยเหลือ อื่น ๆ ๓. อนุญาตให้ใช้พื้นที่รวมพล
๒. หน่วยงานภายนอกที่สามารถ ช่วยเหลือโดยตรง เช่น - สถานีดับเพลิงและกู้ภัยบางโพ - โรงพยาบาลศิริพยาบาล - สถานีตำรวจนครบาลบางโพ - อาสาสมัครป้องกันภัยพลเรือน	๑. นำแผนดับเพลิงเราเข้าไปปรึกษาเพื่อ ขอความช่วยเหลือ โดยขอ Update เบอร์ โทรศัพท์ขอความช่วยเหลือ ๒. ขอทราบระยะเวลาที่จะมาถึงโดยประมาณ นับแต่แจ้งเหตุ ๔. จัดเตรียมอุปกรณ์ข้อมูลจำเป็นที่ หน่วยงานภายนอกต้องการ เช่น แหล่งน้ำ ดับเพลิง	

ภาคผนวก

แผนผังจุดติดตั้งอุปกรณ์ป้องกันและระงับอัคคีภัยและเส้นทางหนีไฟภายใน
สำนักงานกรมการ ๒ สำนักงานเลขาธิการวุฒิสภา
(ติดตั้งไว้บริเวณลิฟต์ทางเข้า)

แผนผังอุปกรณ์ป้องกันอัคคีภัย/เส้นทางหนีไฟ

FIRE PROTECTION/ESCAPE LAY OUT



ชั้นที่ 3

FLOOR



ห้ามใช้ลิฟต์ขณะเกิดเพลิงไหม้
DO NOT USE LIFT IN CASE OF FIRE



คุณอยู่ที่นี้
YOU ARE HERE



สายฉีดน้ำดับเพลิง
FIRE HOSE



สถานีแจ้งเหตุ
FIRE ALARM STATION



โทรศัพท์ฉุกเฉิน
FIRE PHONE



เครื่องดับเพลิง
FIRE EXTINGUISHER



ป้ายทางหนีไฟ
FIRE EXIT



ลิฟต์ดับเพลิง
FIEMAN LIFT



บันไดหนีไฟ
EXIT STAIR



โทรศัพท์ฉุกเฉิน
EMERGENCY PHONE

จุดรวมพลบริเวณด้านหน้าถนนสามเสน



จุดรวมพลบริเวณฝั่งริมแม่น้ำเจ้าพระยา



แผนฉุกเฉินเมื่อเกิดเพลิงไหม้

สำนักกรรมการ ๒

ผู้พบเห็นเหตุการณ์

๑. แจ้งผู้รับผิดชอบประจำพื้นที่ทันที
๒. กรณีเกิดเหตุเพลิงไหม้ให้ดับเพลิงทันทีด้วยถังดับเพลิง
๓. ตะโกนขอความช่วยเหลือจากทีมฉุกเฉิน

หัวหน้าทีมฉุกเฉินพื้นที่

นายอุสarth ชุสินธ์
ผู้อำนวยการสำนักกรรมการ ๒
โทร . ๐๘๔ - ๗๖๙ - ๘๔๘๙
นายเฉลิมชัย ศรีจันทร์ โทร. ๐๘๓-๒๓๕-๙๒๘๗

หัวหน้าทีมฉุกเฉินพื้นที่มีหน้าที่

๑. ไปดูจุดเกิดเหตุและประเมินสถานการณ์
๒. แจ้งนำทีมอพยพให้อพยพบุคลากรในจุดเกิดเหตุไปจุดรวมพล
๓. แจ้งทีมดับเพลิงทำการตัดกระแสไฟฟ้า และนำถังดับเพลิงไปดับที่จุดเกิดเหตุทันที
๔. แจ้งผู้อำนวยการฉุกเฉินวุฒิสภา และประสานไปยังหัวหน้าทีมฉุกเฉินพื้นที่ต่างๆ

กรณีเกิดเหตุเพลิงไหม้

๑. ทำการดับเพลิงเบื้องต้นโดยใช้ถังดับเพลิง
๒. ถ้ำดับเพลิงไม่ได้ให้รีบแจ้ง ผู้อำนวยการดับเพลิง

กรณีเกิดเหตุเพลิงไหม้รุนแรง

ทีมดับเพลิง/ขนย้าย

- | | |
|-------------------------------|-------------------|
| ๑. นายमितศักดิ์ สุทธิสงวนกุล | โทร. ๐๘๙-๒๒๘-๐๕๘๘ |
| ๒. นายฉนวนวัชร หุ่นอิทธิดิษฐ์ | โทร. ๐๘๕-๓๖๕-๖๘๖๘ |
| ๓. นายปฏิมา แสนเดช | โทร. ๐๙๗-๐๕๗-๘๘๑๙ |
| ๔. นายปฐมพร หนูดี | โทร. ๐๘๘-๐๓๔-๖๘๙๙ |

ทีมดับเพลิง/ขนย้าย มีหน้าที่

๑. แจ้งเจ้าหน้าที่กลุ่มงานอาคารและสถานที่เพื่อดำเนินการตัดกระแสไฟฟ้าที่แผงสวิตซ์ไฟฟ้าของพื้นที่ซึ่งเกิดเหตุเพลิงไหม้
๒. นำถังดับเพลิงไปฉีดที่จุดเกิดเหตุโดยปฏิบัติดังนี้
 - ดึงสลักออกจากคันบีบและจับปลายสายให้แน่น
 - กดคันบีบพร้อมสายหัวฉีดซ้าย-ขวาไปยังฐานของไฟ
๓. ระดมถังดับเพลิงจากจุดใกล้ที่สุดมาดับไฟอย่างต่อเนื่อง เมื่อทีมดับเพลิงสำนักช่างเคียงมาให้ถอนตัวไปยังจุดรวมพล เพื่อเตรียมพาดับเพลิงภายนอกเข้าพื้นที่ และทีมผจญเพลิงตำรวจรัฐสภา
๔. ขนย้ายบุคคลออกจากบริเวณที่เกิดเพลิงไหม้

ทีมอพยพ

๑. นายสุพัฒน์ โพธิ์เงิน	โทร. ๐๖๑-๕๓๙-๘๓๓๓
๒. นางสาวภรณ์ธิตา คำศรี	โทร. ๐๘๙-๘๒๓-๙๐๑๘
๓. นางสาวกัญญาดา อินแสง	โทร. ๐๘๗-๓๓๒-๙๗๙๑
๔. นางธนีสร ยอดอินทร์	โทร. ๐๘๗-๘๐๐-๘๒๖๕
๕. นายเทอดภูมิ งามธุระ	โทร. ๐๘๓-๙๖๒-๖๒๒๒

ทีมอพยพมีหน้าที่

๑. เตรียมอุปกรณ์ที่จำเป็นในการอพยพ เช่น ไฟฉาย ป้ายนำอพยพ แบบเช็คชื่อและให้แจ้งให้บุคลากรในพื้นที่หยุดการทำงานเก็บเอกสารสำคัญและเตรียมอพยพ
๒. ให้นำผู้อพยพไปตามเส้นทางหนีไฟหรือหากอพยพไปช่องทางบันไดปกติให้อพยพโดยเร็วห้ามใช้ลิฟต์เมื่อเกิดเหตุเพลิงไหม้
๓. ทำการเช็คชื่อและรายงานบุคลากรสูญหายหรือบาดเจ็บแก่เจ้าหน้าที่ตำรวจรัฐสภาเพื่อดำเนินการค้นหาและช่วยชีวิตต่อไป

ทีมปฐมพยาบาล

- | | |
|------------------------------|-------------------|
| ๑. นายณธกร เมธาวริศากุล | โทร. ๐๘๖-๐๕๖-๔๔๔๑ |
| ๒. นางสาวเบญจวิญญูร์ ภาโนชิต | โทร. ๐๙๘-๒๔๕-๙๔๙๑ |
| ๓. นางสิริกร อังกาบ | โทร. ๐๙๘-๒๕๘-๔๑๒๖ |
| ๔. นายพรเทพ สร้อยโคกสูง | โทร. ๐๘๗-๖๙๒-๐๖๔๘ |
| ๕. นายเกรียงไกร แคว้งคำ | โทร. ๐๙๑-๐๖๒-๘๑๙๖ |

ทีมปฐมพยาบาลมีหน้าที่

๑. รายงานตัวต่อหัวหน้าทีมอพยพ
๒. จัดเตรียมอุปกรณ์ปฐมพยาบาลและช่วยเหลือผู้บาดเจ็บ
๓. จัดทำการปฐมพยาบาลให้ผู้บาดเจ็บ (จัดลำดับความสำคัญของผู้เจ็บป่วย)
๔. ประสานงานทีมยานพาหนะเพื่อนำและดูแลผู้ป่วยส่งโรงพยาบาล
๕. จดชื่อผู้บาดเจ็บที่นำส่งโรงพยาบาล รายงานหัวหน้าหน่วยอพยพทุกครั้ง

เส้นทางอพยพ



เบอร์โทรฉุกเฉิน

กลุ่มงานรักษาความปลอดภัย (สว.)

โทร. ๐๒-๘๓๑-๙๓๙๙ , ๐๒-๘๓๑-๙๖๔๒

ผู้บังคับบัญชากลุ่มงานรักษาความปลอดภัย

โทร. ๐๘๓-๒๕๗-๑๗๑๗

สำนักรักษาความปลอดภัย (สผ.)

โทร. ๐๒-๒๔๒-๕๙๐๐ ต่อ ๕๕๓๐

ศูนย์อุบัติเหตุและฉุกเฉิน (สว.)

โทร. ๐๒-๘๓๑-๙๔๙๙

สำนักบริการทางการแพทย์ (สผ.)

โทร. ๐๒-๒๔๒-๕๙๐๐ ต่อ ๗๔๑๑

วชิรพยาบาล

โทร. ๐๒-๒๔๔-๓๒๐๐

เอกสารอ้างอิง

สำนักบริหารงานกลาง สำนักงานเลขาธิการวุฒิสภา ,แผนป้องกันและระงับอัคคีภัยของสำนักงาน
เลขาธิการวุฒิสภา ประจำปีงบประมาณ พ.ศ. ๒๕๖๖, ๒๕๖๖